




OptiPlex 3030 All-in-One

Průručka majiteľa

Regulačný model: W10B
Regulačný typ: W10B001



Poznámky, upozornenia a výstrahy

-  **POZNÁMKA:** POZNÁMKA uvádza dôležité informácie, ktoré umožňujú lepšie využitie počítača.
-  **VAROVANIE: UPOZORNENIE** označuje možné poškodenie hardvéru alebo stratu údajov a uvádza, ako sa vyhnúť problému.
-  **VÝSTRAHA: VÝSTRAHA** označuje možné poškodenie majetku, osobné zranenie alebo smrť.

Copyright © 2014 Dell Inc. Všetky práva vyhradené. Tento produkt je chránený zákonmi USA a ďalšími medzinárodnými zákonmi o autorských právach a duševnom vlastníctve. Dell™ a logo Dell sú ochrannými známkami spoločnosti Dell Inc. v Spojených štátoch a/alebo ďalších jurisdikciách. Všetky ostatné tu uvedené značky a názvy môžu byť ochranné známky ich príslušných spoločností.

2014 - 06

Rev. A00

Obsah

1 Práca na počítači.....	5
Pred servisným úkonom v počítači.....	5
Odporúčané nástroje.....	6
Vypnutie počítača.....	6
Po dokončení práce v počítači.....	7
2 Prehľad systému.....	8
Rozloženie systémovej dosky.....	9
3 Demontáž a inštalácia komponentov.....	11
Demontáž stojana.....	11
Inštalácia stojana.....	11
Demontáž zadného krytu.....	11
Inštalácia zadného krytu.....	12
Demontáž optickej jednotky.....	12
Inštalácia optickej jednotky.....	13
Demontáž pevného disku.....	13
Inštalácia pevného disku.....	15
Demontáž dosky konvertora.....	15
Inštalácia dosky konvertora.....	16
Demontáž pamäte.....	16
Inštalácia pamäte.....	17
Demontáž štítu systémovej dosky.....	17
Inštalácia štítu systémovej dosky.....	18
Demontáž chladiča.....	18
Inštalácia chladiča.....	19
Demontáž reproduktorov.....	19
Inštalácia reproduktorov.....	21
Demontáž konzoly VESA.....	22
Inštalácia konzoly VESA.....	22
Demontáž ventilátora systému.....	22
Inštalácia ventilátora systému.....	23
Demontáž dosky spínača napájania.....	23
Inštalácia dosky spínača napájania.....	24
Demontáž systémovej dosky.....	24
Inštalácia systémovej dosky.....	26
Demontáž konzoly displeja.....	27
Inštalácia konzoly displeja.....	28








Demontáž kamery.....	29
Inštalácia kamery.....	30
Demontáž mikrofónu.....	30
Inštalácia mikrofónu.....	31
4 Program System Setup (Nastavenie systému).....	32
Zavádzacia postupnosť.....	32
Navigačné klávesy.....	32
Možnosti programu System Setup.....	33
Aktualizácia systému BIOS	42
Systémové heslo a heslo pre nastavenie.....	43
Nastavenie systémového hesla a hesla pre nastavenie.....	43
Vymazanie alebo zmena existujúceho systémového hesla a/alebo hesla pre nastavenie.....	44
5 Technické údaje.....	45
6 Kontaktovanie spoločnosti Dell.....	50
Kontaktovanie spoločnosti Dell.....	50

Práca na počítači

Pred servisným úkonom v počítači

Dodržiavajte nasledujúce bezpečnostné pokyny, aby ste sa vyhli prípadnému poškodeniu počítača a zaistili svoju osobnú bezpečnosť. Pokiaľ nie je uvedené inak, každý postup uvádzaný v tomto dokumente predpokladá, že sú splnené nasledujúce podmienky:

- Prečítali ste si bezpečnostné informácie, ktoré boli dodané spolu s počítačom.
- Komponent možno vymeniť alebo (ak bol zakúpený osobitne) namontovať podľa postupu demontáže v opačnom poradí krokov.

-  **VÝSTRAHA:** Pred otvorením krytu a panelov počítača odpojte všetky zdroje napájania. Po dokončení práce vnútri počítača znova nainštalujte všetky kryty, panely a skrutky pred tým, než počítač pripojíte k zdroju napájania.
-  **VÝSTRAHA:** Skôr než začnete pracovať vnútri počítača, prečítajte si bezpečnostné pokyny dodané s počítačom. Ďalšie informácie o bezpečnosti a overených postupoch nájdete na stránke so zákonnými požiadavkami na adrese www.dell.com/regulatory_compliance.
-  **VAROVANIE:** Veľa opráv smie vykonávať iba oprávnený servisný technik. Vy môžete vykonávať iba postupy riešenia problémov a jednoduché opravy, na ktoré vás oprávňuje dokumentácia k produktu alebo pokyny internetového alebo telefonického tímu servisu a technickej podpory. Na škody spôsobené opravami, ktoré neboli autorizované spoločnosťou Dell, sa nevzťahuje záruka. Prečítajte si bezpečnostné informácie, ktoré boli dodané spolu s produktom, a dodržujte ich.
-  **VAROVANIE:** Uzemnite sa pomocou uzemňovacieho remienka na zápästí alebo opakovaným dotýkaním sa nenatretého kovového povrchu (ako napr. konektora na zadnej strane počítača), aby ste predišli elektrostatickému výboju.
-  **VAROVANIE:** So súčiastkami a kartami zaobchádzajte opatrne. Nedotýkajte sa komponentov ani kontaktov na karte. Kartu držte za jej okraje alebo za jej kovový montážny držiak. Komponenty ako procesor držte za okraje, nie za kolíky.
-  **VAROVANIE:** Ak odpájate kábel, ťahajte ho za konektor alebo pevný ťahací jazýček, nie za samotný kábel. Niektoré káble majú konektor zaistený západkami; pred odpojením takéhoto kábla stlačte západky. Konektory od seba odpájajte plynulým ťahom v rovnom smere – zabránite tým ohnutiu kolíkov. Skôr než niektorý kábel zapojíte, presvedčte sa, či sú oba konektory správne orientované a zarovnané.
-  **POZNÁMKA:** Farba počítača a niektorých komponentov sa môže odlišovať od farby uvádzanej v tomto dokumente.

V záujme predchádzania poškodeniu počítača vykonajte pred začatím prác vo vnútri počítača nasledujúce kroky.

1. Pracovný povrch musí byť rovný a čistý, aby sa nepoškriabal kryt počítača.
2. Vypnite počítač (pozrite časť Vypnutie počítača).

△ VAROVANIE: Ak chcete odpojiť sieťový kábel, najskôr odpojte kábel z počítača a potom ho odpojte zo sieťového zariadenia.

3. Odpojte od počítača všetky sieťové káble.
4. Odpojte počítač a všetky pripojené zariadenia z elektrických zásuviek.
5. Stlačením a podržaním hlavného spínača odpojeného počítača uzemnite systémovú dosku.
6. Demontujte kryt.

△ VAROVANIE: Skôr než sa dotknete akéhokoľvek komponentu vo vnútri počítača, uzemnite sa dotykom nenatretého kovového povrchu, napríklad kovovej zadnej strany počítača. Počas práce sa pravidelne dotýkajte nenatreného kovového povrchu, aby sa rozptýlila statická elektrina, ktorá by mohla poškodiť vnútorné komponenty.





Odporúčané nástroje

Postupy uvedené v tomto dokumente môžu vyžadovať použitie nasledujúcich nástrojov:

- Malý plochý skrutkovač
- Krížový skrutkovač
- Malé plastové páčidlo

Vypnutie počítača

△ VAROVANIE: Skôr než vypnete počítač, uložte a zatvorte všetky otvorené súbory a zatvorte všetky otvorené programy, aby ste zabránili strate údajov.

1. Vypnite operačný systém:
 - V systéme Windows 8:
 - Používanie zariadenia podporujúceho dotyky:
 - a. Prejdite prstom od pravého okraja obrazovky, otvorte ponuku kľúčových tlačidiel a vyberte možnosť **Settings (Nastavenia)**.
 - b. Vyberte , potom kliknite na tlačidlo **Vypnúť**.
 - Používanie myši:
 - a. Presuňte kurzor do pravého horného rohu obrazovky a kliknite na možnosť **Settings (Nastavenia)**.
 - b. Kliknite na  a kliknite na tlačidlo **Vypnúť**.
 - V systéme Windows 7:
 1. Kliknite na položku **Štart** .
 2. Kliknite na položku **Vypnúť**.alebo
 1. Kliknite na položku **Štart** .

2. Kliknite na šípku v dolnom pravom rohu ponuky **Štart** podľa obrázka a kliknite na položku



Vypnúť.

2. Skontrolujte vypnutie počítača a všetkých pripojených zariadení. Ak sa počítač a pripojené zariadenia nevypli pri vypínaní operačného systému automaticky, vypnite ich stlačením a podržaním hlavného vypínača po dobu asi 6 sekúnd.

Po dokončení práce v počítači

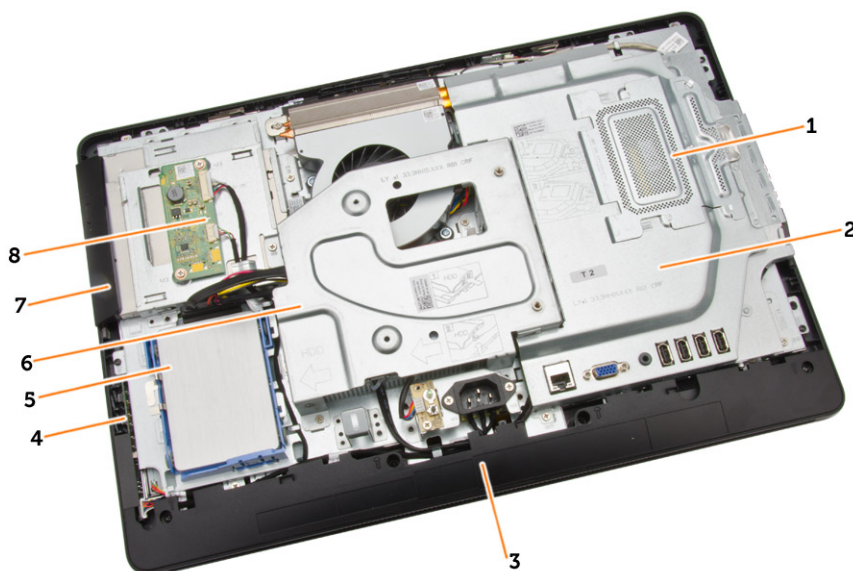
Po skončení postupu inštalácie súčastí sa pred zapnutím počítača uistite, či ste pripojili všetky externé zariadenia, karty a káble.

1. Nasadte kryt.

△ VAROVANIE: Pred zapojením sieťového kábla najskôr zapojte kábel do sieťového zariadenia a potom ho zapojte do počítača.

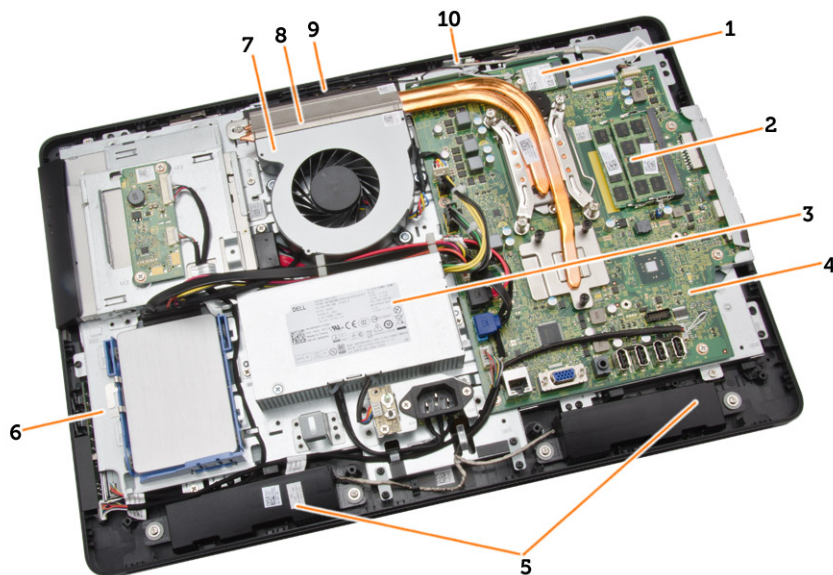
2. Pripojte k počítaču prípadné telefónne alebo sieťové káble.
3. Pripojte počítač a všetky pripojené zariadenia k ich elektrickým zásuvkám.
4. Zapnite počítač.
5. Ak je to potrebné, spustením programu Dell Diagnostics preverte, či váš počítač funguje správne.

Prehľad systému



Obrázok 1. Pohľad dovnútra – 1

1. štít pamäte
2. štít systémovej dosky
3. spodný kryt
4. doska so spínačom napájania
5. pevný disk
6. konzola VESA
7. optická jednotka
8. doska meniča

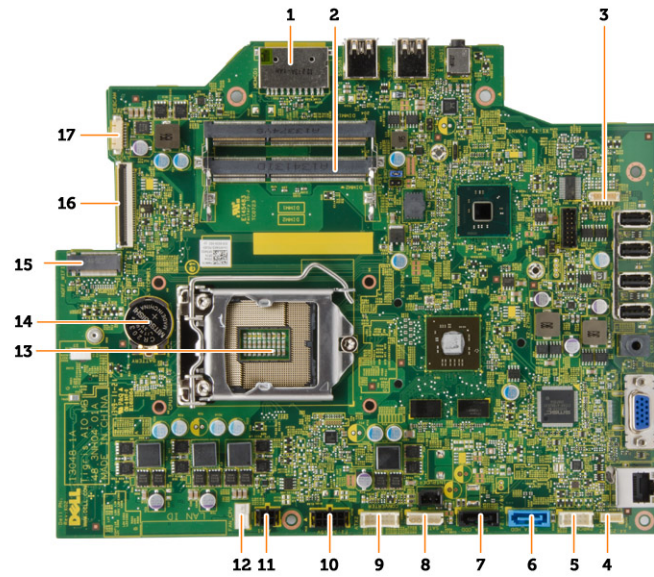


Obrázok 2. Pohľad dovnútra – 2

1. karta WLAN
2. pamäťový modul
3. napájacia jednotka
4. systémová doska
5. reproduktor
6. konzola displeja
7. ventilátor systému
8. chladič
9. kamera
10. mikrofón

Rozloženie systémovej dosky

Nasledujúci obrázok znázorňuje rozloženie systémovej dosky počítača.



1. Čítačka pamäťových kariet SD
2. pamäťový modul
3. konektor reproduktora
4. dotykový panel
5. konektor riadiacej dosky
6. Konektor HDD
7. konektor ODD
8. konektor napájania SATA
9. konektor dosky meniča
10. napájací konektor 2
11. napájací konektor 1
12. konektor ventilátora systému
13. konektor procesora
14. gombíková batéria
15. konektor WLAN
16. Konektor LVDS
17. kamera

Demontáž a inštalácia komponentov

Táto časť obsahuje podrobné informácie o odstraňovaní alebo inštalácii komponentov vášho počítača.

Demontáž stojana

1. Postupujte podľa pokynov uvedených v časti *Pred servisným úkonom v počítači*.
2. Demontujte kryt podstavca.
3. Odskrutkujte skrutky, ktoré držia stojan na počítači a demontujte stojan z počítača.



Inštalácia stojana

1. Zarovnajete stojan na počítači a utiahnutím skrutiek pripevníte stojan k počítaču.
2. Umiestnite a zatlačte panel na počítač, až kým necvakne na svoje miesto.
3. Nainštalujte kryt stojanu.
4. Postupujte podľa pokynov uvedených v časti *Po dokončení práce v počítači*.

Demontáž zadného krytu

1. Postupujte podľa pokynov uvedených v časti *Pred servisným úkonom v počítači*.
2. Demontujte nasledujúce komponenty:
 - a. kryt stojana
 - b. podstavec
3. Vykonajte nasledujúce kroky podľa ilustrácie:
 - a. Pomocou plastového páčidla uvoľnite okraje počítača [1].
 - b. Odstráňte zadný kryt z počítača [2].

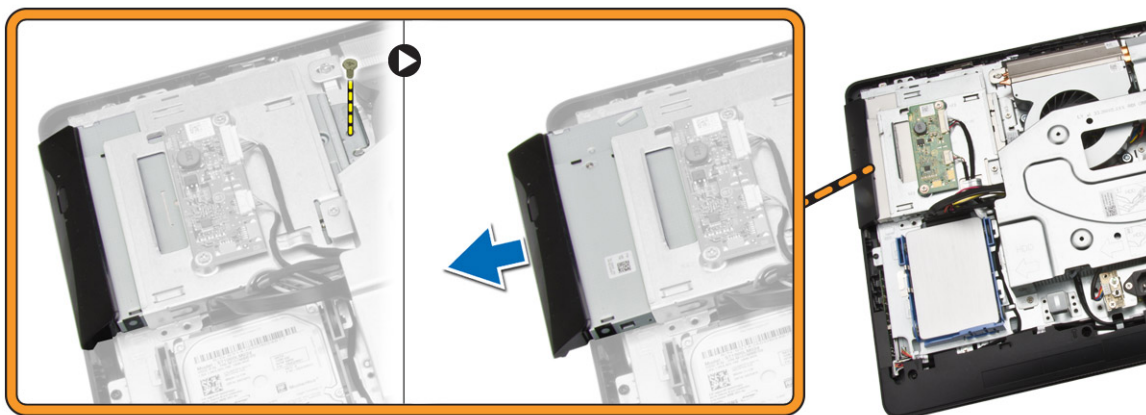


Inštalácia zadného krytu

1. Umiestnite zadný kryt na počítač.
2. Pritlačením rohov zadného krytu ho uchyťte na počítači.
3. Nainštalujte nasledujúce komponenty:
 - a. podstavec
 - b. kryt stojana
4. Postupujte podľa pokynov uvedených v časti *Po dokončení práce v počítači*.

Demontáž optickej jednotky

1. Postupujte podľa pokynov uvedených v časti *Pred servisným úkonom v počítači*.
2. Demontujte nasledujúce komponenty:
 - a. kryt stojana
 - b. podstavec
 - c. zadný kryt
3. Odskrutkujte skrutku, ktorá drží optickú jednotku v počítači. Vysuňte optickú jednotku z počítača.

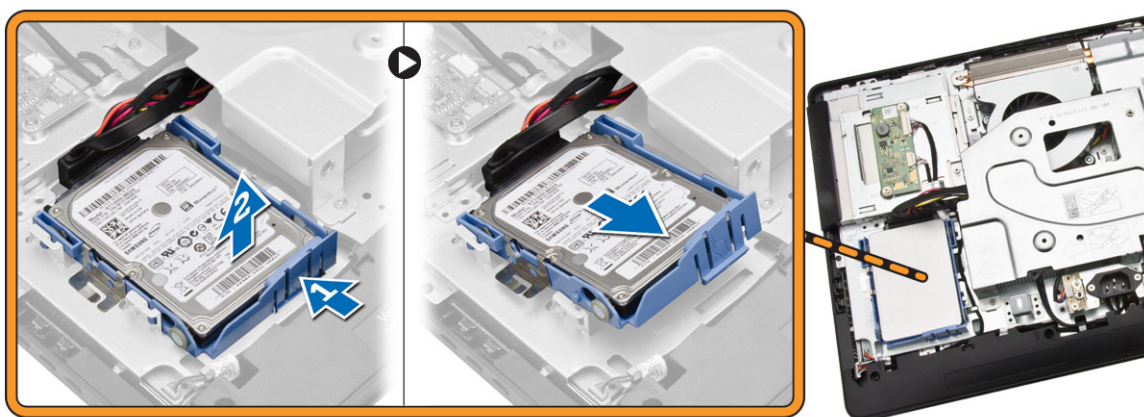


Inštalácia optickej jednotky

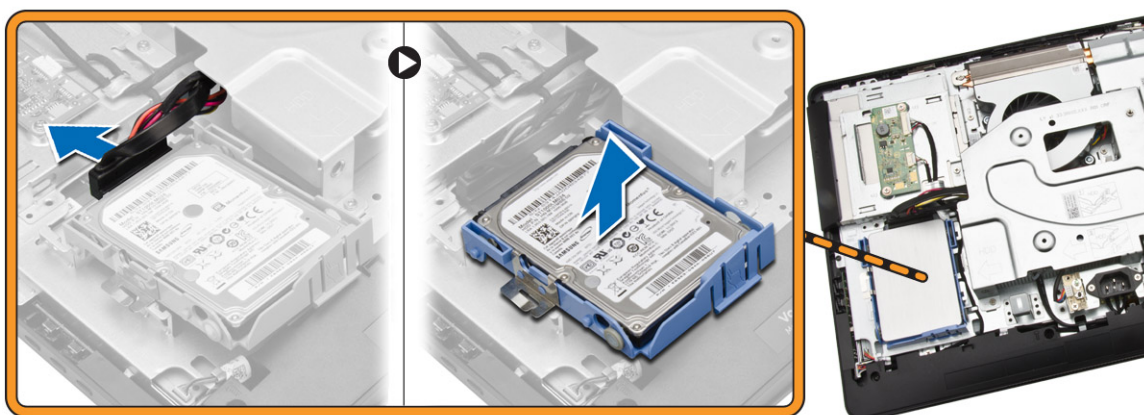
1. Zasuňte optickú jednotku do počítača a utiahnutím skrutku ju uchyťte.
2. Nainštalujte nasledujúce komponenty:
 - a. zadný kryt
 - b. podstavec
 - c. kryt stojana
3. Postupujte podľa pokynov uvedených v časti *Po dokončení práce v počítači*.

Demontáž pevného disku

1. Postupujte podľa pokynov uvedených v časti *Pred servisným úkonom v počítači*.
2. Demontujte nasledujúce komponenty:
 - a. kryt stojana
 - b. podstavec
 - c. zadný kryt
3. Vykonaajte nasledujúce kroky podľa ilustrácie:
 - a. Konzolu pevného disku vytlačte z príslušnej úchytky [1].
 - b. Nadvihnite jeden okraj pevného disku [2].



4. Posuňte a vyberte ho, aby ste získali prístup ku káblu pevného disku.
5. Odpojte kábel pevného disku od pevného disku a vyberte ho z počítača.



6. Vypáňte konzolu pevného disku a uvoľnite pevný disk. Vyberte pevný disk z konzoly pevného disku.

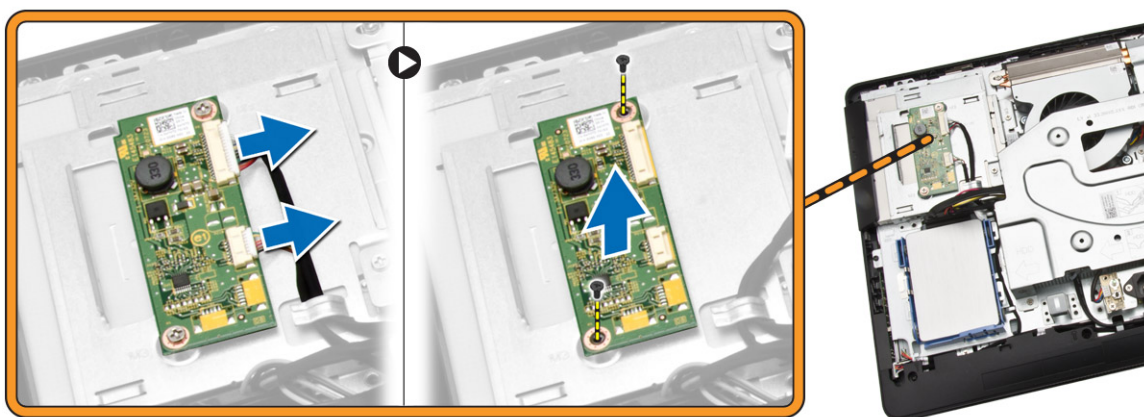


Inštalácia pevného disku

1. Pevný disk zasuňte do konzoly pevného disku.
2. Pripojte kábel pevného disku k pevnému disku a zarovnajte pevný disk na príslušnej zásuvke v počítači.
3. Nainštalujte nasledujúce komponenty:
 - a. zadný kryt
 - b. podstavec
 - c. kryt stojana
4. Postupujte podľa pokynov uvedených v časti *Po dokončení práce v počítači*.

Demontáž dosky konvertora

1. Postupujte podľa pokynov uvedených v časti *Pred servisným úkonom v počítači*.
2. Demontujte nasledujúce komponenty:
 - a. kryt stojana
 - b. podstavec
 - c. zadný kryt
3. Odpojte káble od dosky meniča. Odstráňte skrutky a vydvihnite dosku meniča z počítača.

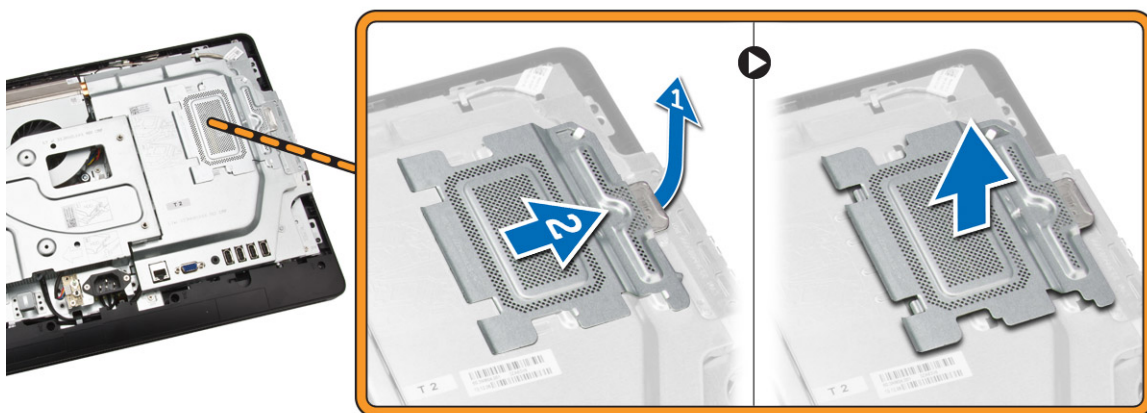


Inštalácia dosky konvertora

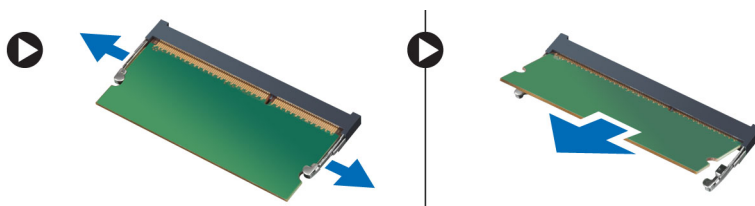
1. Uťahnite skrutky, ktoré zaisťujú dosku meniča v počítači. Zapojte káble k doske meniča.
2. Nainštalujte nasledujúce komponenty:
 - a. zadný kryt
 - b. podstavec
 - c. kryt stojana
3. Postupujte podľa pokynov uvedených v časti *Po dokončení práce v počítači*.

Demontáž pamäte

1. Postupujte podľa pokynov uvedených v časti *Pred servisným úkonom v počítači*.
2. Demontujte nasledujúce komponenty:
 - a. kryt stojana
 - b. podstavec
 - c. zadný kryt
3. Vykonajte nasledujúce kroky podľa ilustrácie:
 - a. Posunutím uvoľnite kryt pamäte z počítača [1].
 - b. Vyberte kryt pamäte z počítača [2].



4. Vypáňte pridržené spony smerom od pamäťového modulu, kým nevyskočí. Zdvihnite a odstráňte pamäťový modul z konektora.

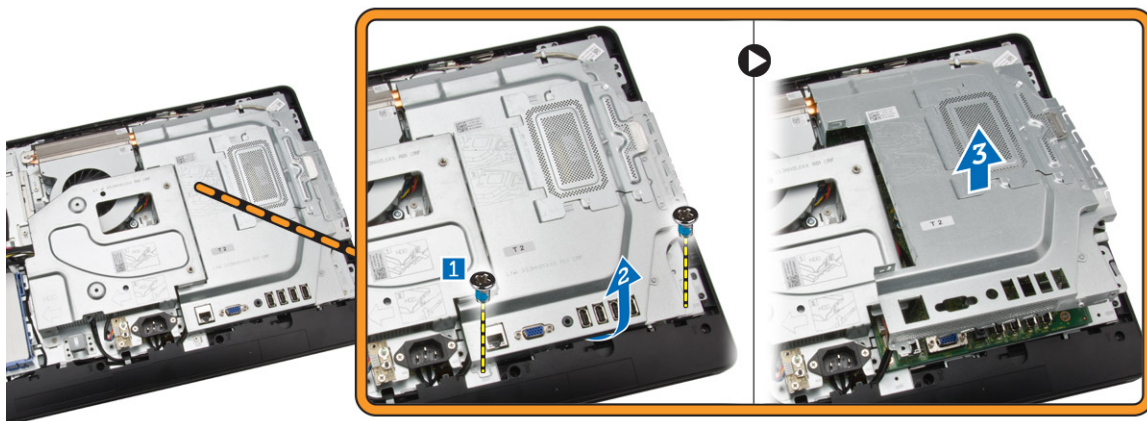


Inštalácia pamäte

1. Zarovnajte drážku na pamäťovej karte so západkou na konektore systémovej dosky.
2. Zatlačte na pamäťový modul, kým uvoľňovacie západky neposkočia naspäť na miesto a neuchytia ho.
3. Vložte kryt pamäte naspäť na svoje miesto.
4. Nainštalujte nasledujúce komponenty:
 - a. zadný kryt
 - b. podstavec
 - c. kryt stojana
5. Postupujte podľa pokynov uvedených v časti *Po dokončení práce v počítači*.

Demontáž štítu systémovej dosky

1. Postupujte podľa pokynov uvedených v časti *Pred servisným úkonom v počítači*.
2. Demontujte nasledujúce komponenty:
 - a. kryt stojana
 - b. podstavec
 - c. zadný kryt
3. Vykonajte nasledujúce kroky podľa ilustrácie:
 - a. Odstráňte skrutky, ktoré držia štít systémovej dosky na počítači [1].
 - b. Vydvihnite štít systémovej dosky z počítača [2].
 - c. Odnimte štít systémovej dosky z počítača [3].

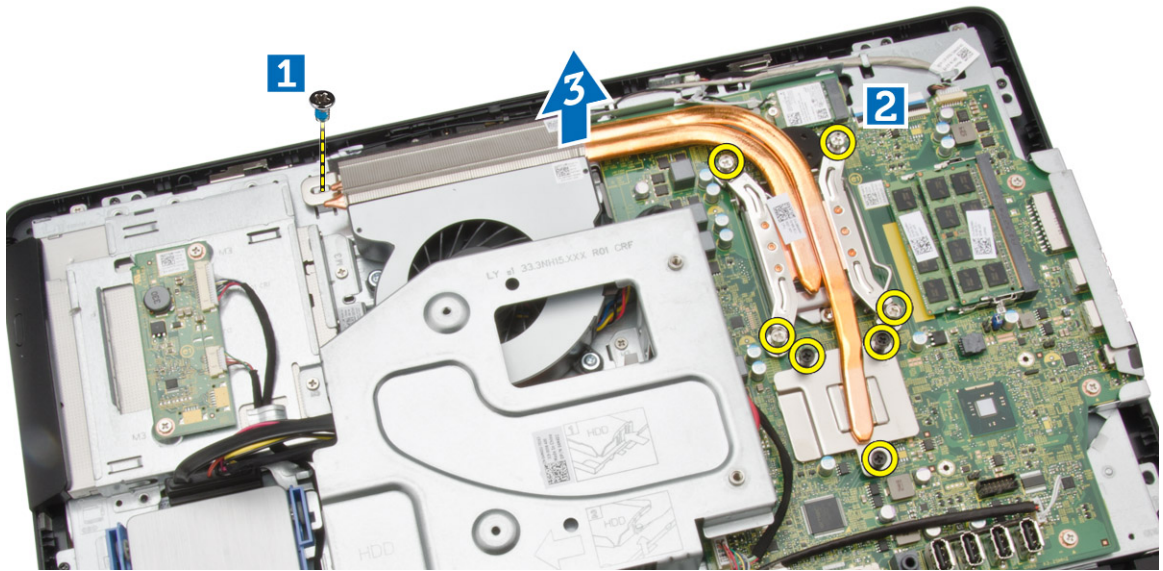


Inštalácia štítu systémovej dosky

1. Zarovnajte štít systémovej dosky na systémovej doske. Uťahnutím skrutiek ho uchyťte na počítači.
2. Nainštalujte nasledujúce komponenty:
 - a. zadný kryt
 - b. podstavec
 - c. kryt stojana
3. Postupujte podľa pokynov uvedených v časti *Po dokončení práce v počítači*.

Demontáž chladiča

1. Postupujte podľa pokynov uvedených v časti *Pred servisným úkonom v počítači*.
2. Demontujte nasledujúce komponenty:
 - a. kryt stojana
 - b. podstavec
 - c. zadný kryt
 - d. štít systémovej dosky
3. Vykonajte nasledujúce kroky podľa ilustrácie:
 - a. Odmontujte skrutku, ktorá drží chladič na počítači [1].
 - b. Odmontujte skrutky, ktoré držia CPU na počítači [2].
 - c. Nadvihnite a odnímite chladič z počítača [3].

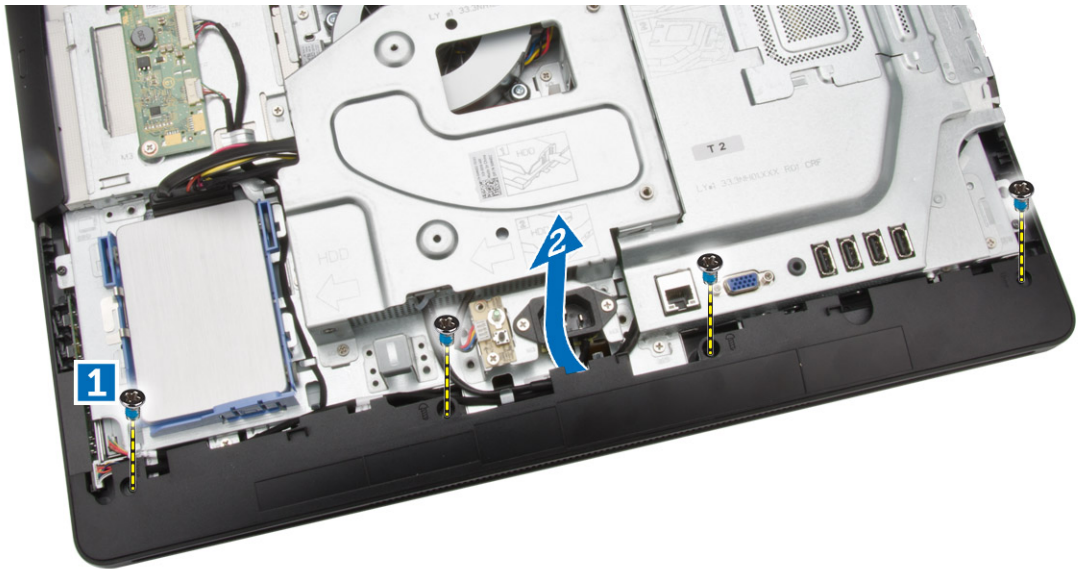


Inštalácia chladiča

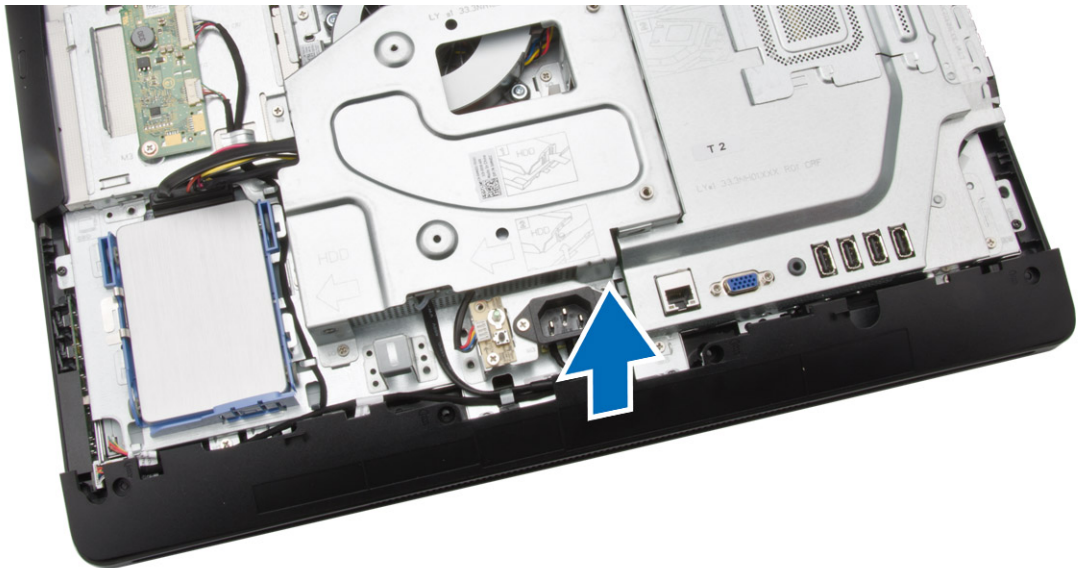
1. Zarovnajte chladič na systémovej doske. Uťahnutím skrutiek ho uchyťte na počítači.
2. Nainštalujte nasledujúce komponenty:
 - a. štít systémovej dosky
 - b. zadný kryt
 - c. podstavec
 - d. kryt stojana
3. Postupujte podľa pokynov uvedených v časti *Po dokončení práce v počítači*.

Demontáž reproduktorov

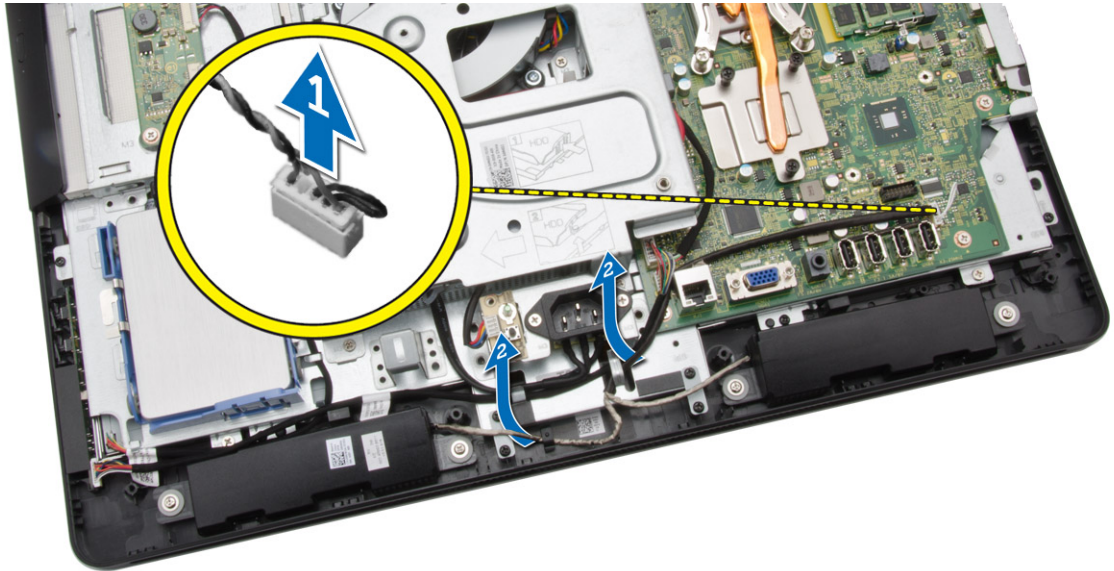
1. Postupujte podľa pokynov uvedených v časti *Pred servisným úkonom v počítači*.
2. Demontujte nasledujúce komponenty:
 - a. kryt stojana
 - b. podstavec
 - c. zadný kryt
 - d. štít systémovej dosky
3. Vykonajte nasledujúce kroky podľa ilustrácie:
 - a. Odskrutkujte skrutky, ktoré držia kryt reproduktora na počítači [1].
 - b. Uvoľnite kryt reproduktora z počítača [2].



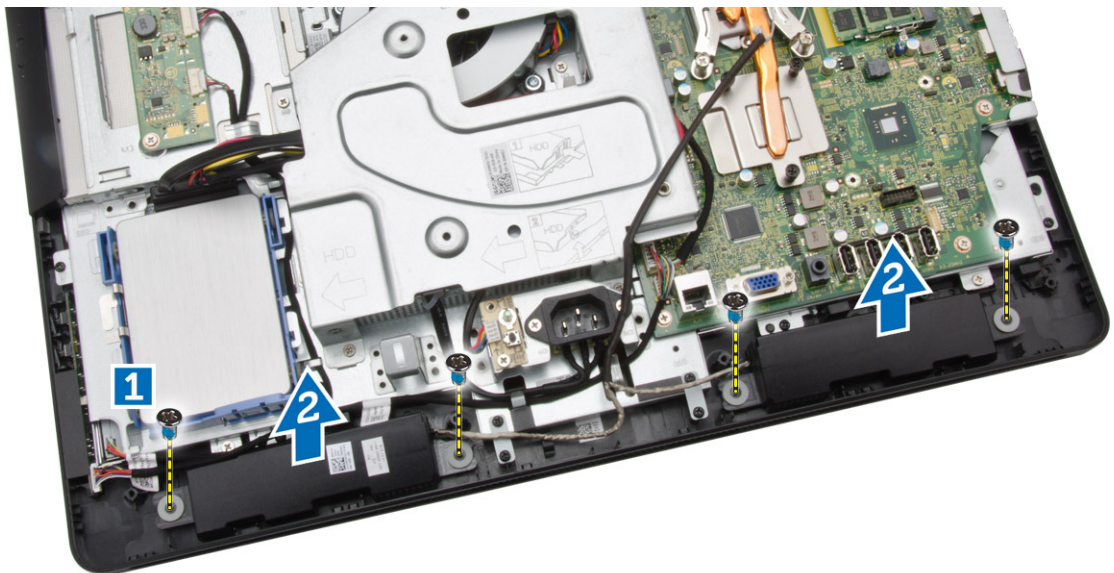
4. Vyberte kryt reproduktora z počítača.



5. Vykonaňte nasledujúce kroky podľa ilustrácie:
 - a. Odpojte kábel reproduktora od systémovej dosky [1].
 - b. Uvoľnite kábel z úchytky v počítači [2].



6. Vykonaťte nasledujúce kroky podľa ilustrácie:
- a. Odskrutkujte skrutky, ktoré pripevňujú reproduktory k počítaču [1].
 - b. Vyberte reproduktory z počítača [2].



Inštalácia reproduktorov

1. Zarovnajete reproduktory na počítači. Uťahnutím skrutiek ich pripevníte k počítaču.
2. Zarovnajete káble reproduktora cez zarážky v počítači a pripojíte kábel reproduktora k systémovej doske.
3. Zarovnajete kryt reproduktora na počítači a utiahnutím skrutiek ho uchyťte.
4. Nainštalujete nasledujúce komponenty:
 - a. štít systémovej dosky

- b. zadný kryt
 - c. podstavec
 - d. kryt stojana
5. Postupujte podľa pokynov uvedených v časti *Po dokončení práce v počítači*.

Demontáž konzoly VESA

1. Postupujte podľa pokynov uvedených v časti *Pred servisným úkonom v počítači*.
2. Demontujte nasledujúce komponenty:
 - a. kryt stojana
 - b. podstavec
 - c. zadný kryt
3. Vykonaajte nasledujúce kroky podľa ilustrácie:
 - a. Vyberte skrutky, ktoré držia konzolu VESA v počítači [1].
 - b. Demontujte konzolu VESA z počítača [2].



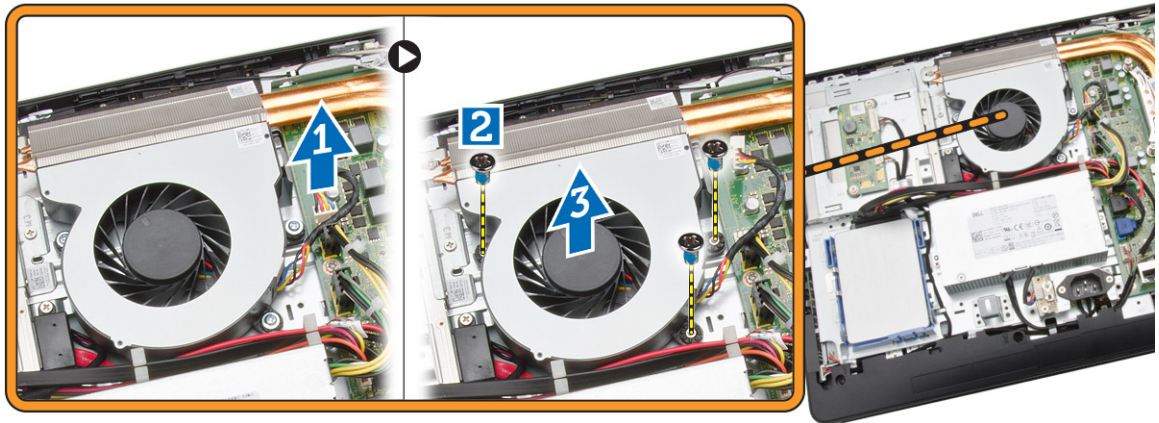
Inštalácia konzoly VESA

1. Zarovnajte konzolu VESA na počítači. Uťahnutím skrutiek ju pripevnite k počítaču.
2. Nainštalujte nasledujúce komponenty:
 - a. zadný kryt
 - b. podstavec
 - c. kryt stojana
3. Postupujte podľa pokynov uvedených v časti *Po dokončení práce v počítači*.

Demontáž ventilátora systému

1. Postupujte podľa pokynov uvedených v časti *Pred servisným úkonom v počítači*.
2. Demontujte nasledujúce komponenty:

- a. kryt stojana
 - b. podstavec
 - c. zadný kryt
 - d. Štít systémovej dosky
 - e. konzola VESA
3. Vykonajte nasledujúce kroky podľa ilustrácie:
- a. Odpojte kábel ventilátora systému od systémovej dosky [1].
 - b. Odstráňte skrutky, ktoré držia ventilátor systému [2].
 - c. Demontujte ventilátor systému z počítača [3].

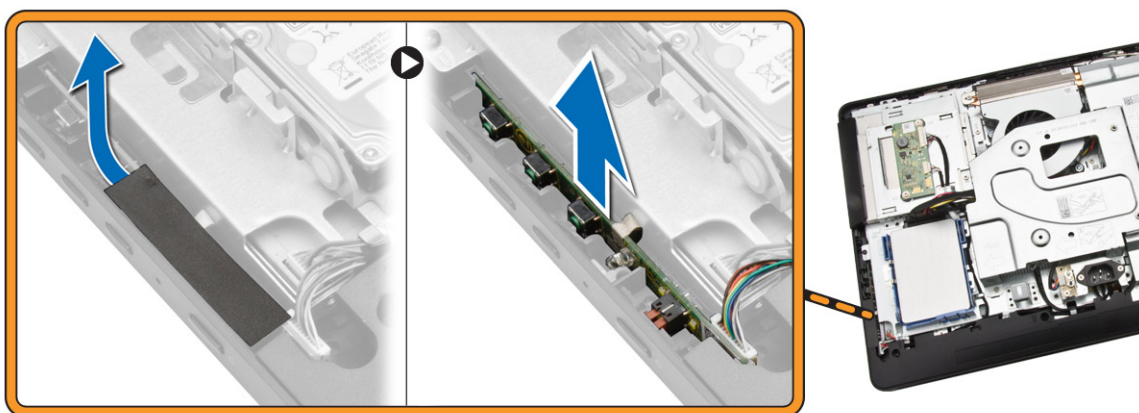


Inštalácia ventilátora systému

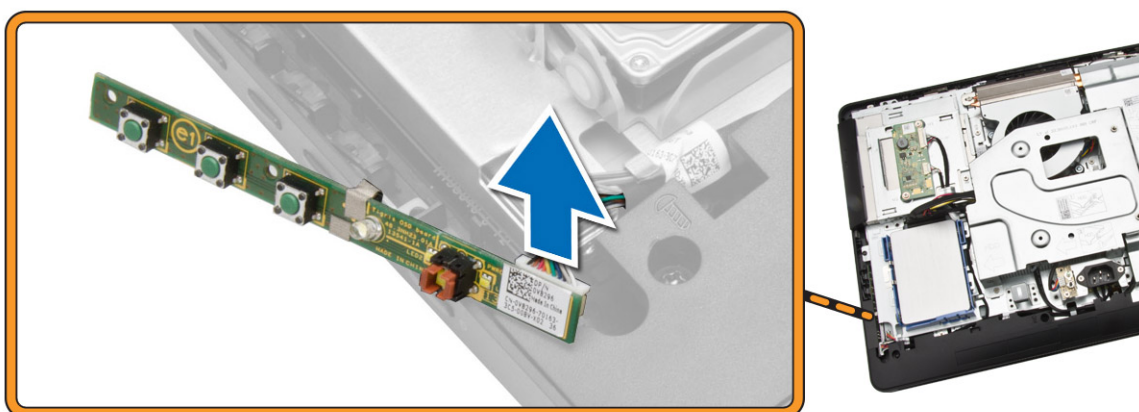
1. Zarovnajte ventilátor systému s chladičom na počítači a utiahnutím skrutiek ho pripevnite k počítaču.
2. Pripojte kábel ventilátora systému k systémovej doske.
3. Nainštalujte nasledujúce komponenty:
 - a. konzola VESA
 - b. štít systémovej dosky
 - c. zadný kryt
 - d. podstavec
 - e. kryt stojana
4. Postupujte podľa pokynov uvedených v časti *Po dokončení práce v počítači*.

Demontáž dosky spínača napájania

1. Postupujte podľa pokynov uvedených v časti *Pred servisným úkonom v počítači*.
2. Demontujte nasledujúce komponenty:
 - a. kryt stojana
 - b. podstavec
 - c. zadný kryt
3. Odlepte pásku, ktorá drží dosku spínača napájania v počítači. Nadvihnite dosku spínača napájania, aby ste získali prístup ku káblu.



4. Odpojte kábel spínača napájania od dosky so spínačom napájania a vyberte ho z počítača.



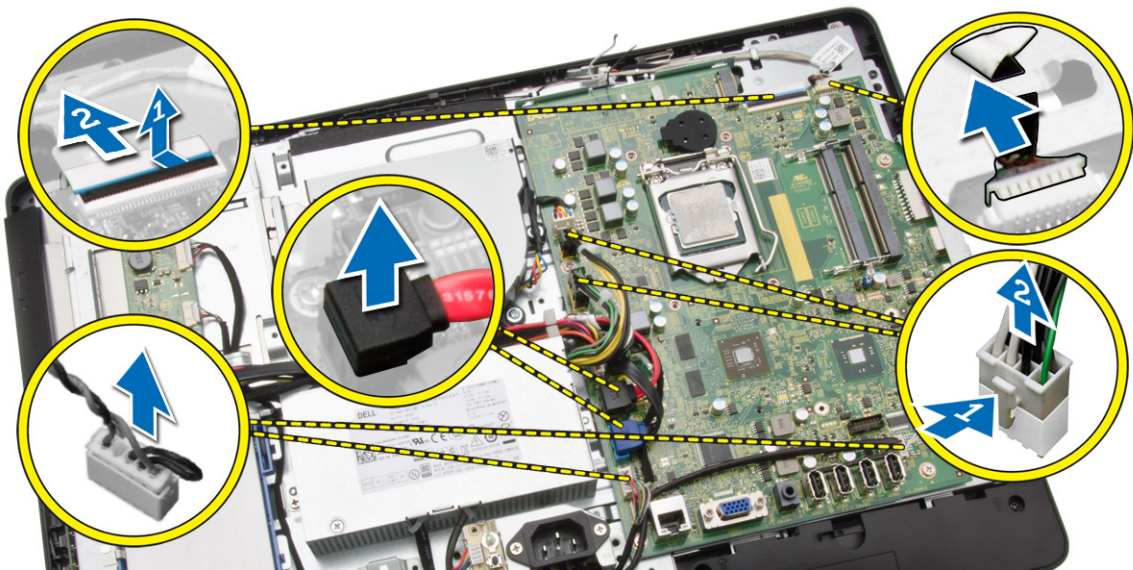
Inštalácia dosky spínača napájania

1. Umiestnite dosku so spínačom napájania do príslušnej zásuvky v počítači uchyťte ju lepiacou páskou. Pripojte kábel spínača napájania k doske so spínačom napájania.
2. Nainštalujte nasledujúce komponenty:
 - a. zadný kryt
 - b. podstavec
 - c. kryt stojana
3. Postupujte podľa pokynov uvedených v časti *Po dokončení práce v počítači*.

Demontáž systémovej dosky

1. Postupujte podľa pokynov uvedených v časti *Pred servisným úkonom v počítači*.
2. Demontujte nasledujúce komponenty:
 - a. kryt stojana
 - b. podstavec

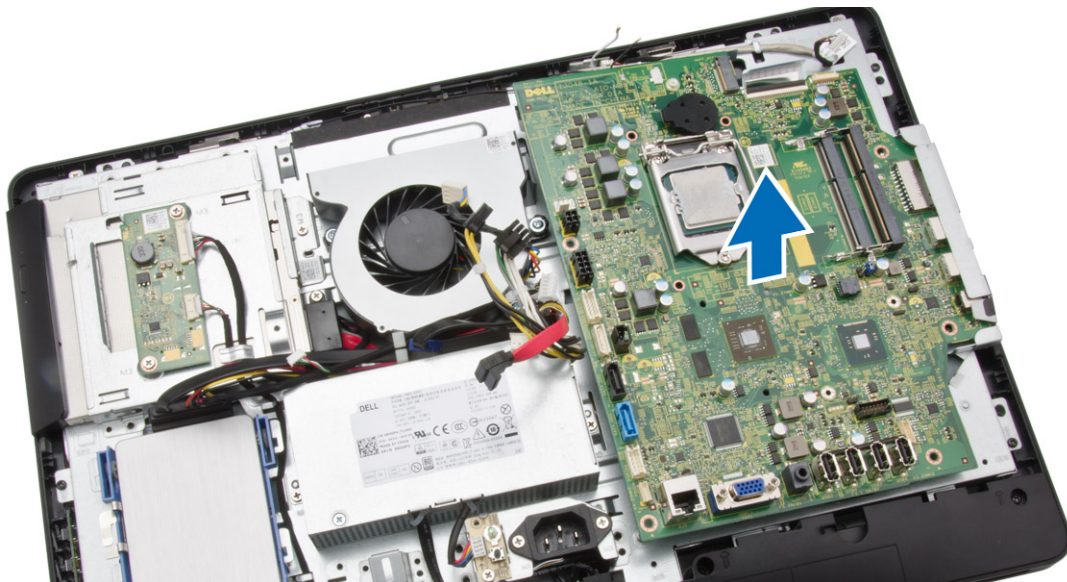
- c. zadný kryt
 - d. pamäť
 - e. konzola VESA
 - f. štít systémovej dosky
 - g. chladič
 - h. karta WLAN
3. Od systémovej dosky odpojte tieto káble:
- a. kábel kamery
 - b. kábel LVDS
 - c. kábel ventilátora systému
 - d. kábel optickej jednotky
 - e. kábel pevného disku
 - f. napájací kábel pevného disku/optickej jednotky
 - g. kábel dosky meniča
 - h. kábel spínača napájania
 - i. kábel dotykového ovládania (ak je k dispozícii)
 - j. kábel reproduktora



4. Vykonajte nasledujúce kroky podľa ilustrácie:
- a. Odskrutkujte skrutky, ktoré upevňujú systémovú dosku k počítaču [1].
 - b. Posunutím uvoľníte systémovú dosku z počítača [2].



5. Vyberte systémovú dosku z počítača.



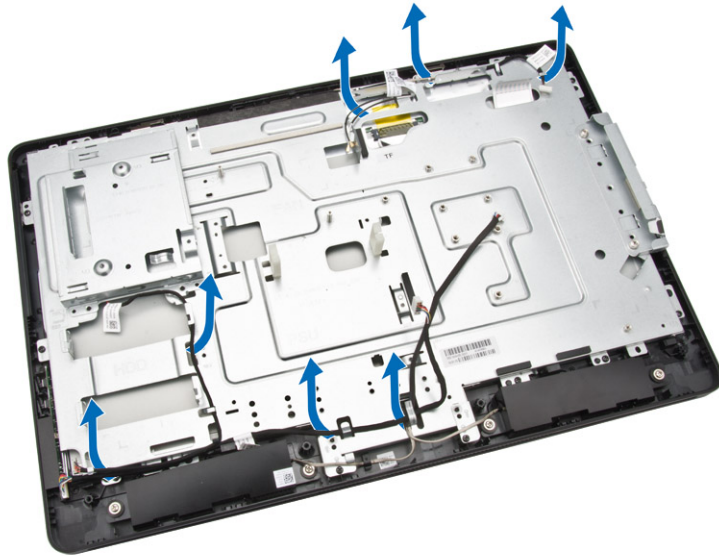
Inštalácia systémovej dosky

1. Systémovú dosku zarovnajte na počítači.
2. Uťahnite skrutky, ktoré pripevňujú systémovú dosku k počítaču.
3. K systémovej doske pripojte káble nasledujúcich komponentov:
 - a. kábel kamery
 - b. kábel LVDS
 - c. kábel ventilátora systému
 - d. kábel optickej jednotky
 - e. kábel pevného disku

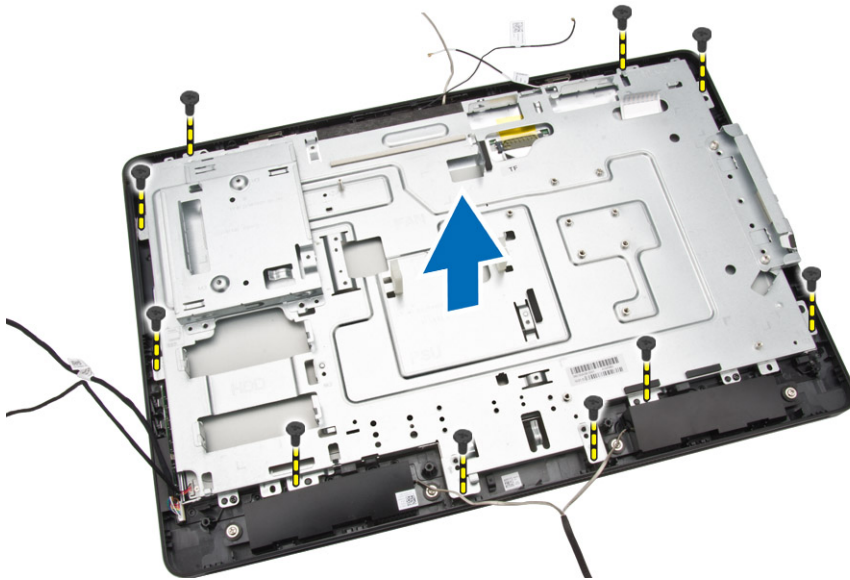
- f. napájací kábel pevného disku/optickej jednotky
 - g. kábel dosky meniča
 - h. kábel dotykového ovládania (ak je k dispozícii)
 - i. kábel spínača napájania
 - j. kábel reproduktora
4. Nainštalujte nasledujúce komponenty:
- a. karta WLAN
 - b. chladič
 - c. štít systémovej dosky
 - d. konzola VESA
 - e. pamäť
 - f. zadný kryt
 - g. podstavec
 - h. kryt stojana
5. Postupujte podľa pokynov uvedených v časti *Po dokončení práce v počítači*.

Demontáž konzoly displeja

1. Postupujte podľa pokynov uvedených v časti *Pred servisným úkonom v počítači*.
2. Demontujte nasledujúce komponenty:
 - a. kryt stojana
 - b. podstavec
 - c. zadný kryt
 - d. optická jednotka
 - e. pevný disk
 - f. pamäť
 - g. konzola VESA
 - h. štít systémovej dosky
 - i. reproduktory
 - j. chladič
 - k. ventilátor systému
 - l. karta WLAN
 - m. doska meniča
 - n. systémová doska
3. Uvoľnite káble LVDS, kamery a dosky meniča z príslušných zarážok na konzole displeja.



4. Odskrutkujte skrutky, ktoré držia konzolu displeja na počítači. Nadvihnite a vyberte konzolu displeja z počítača.



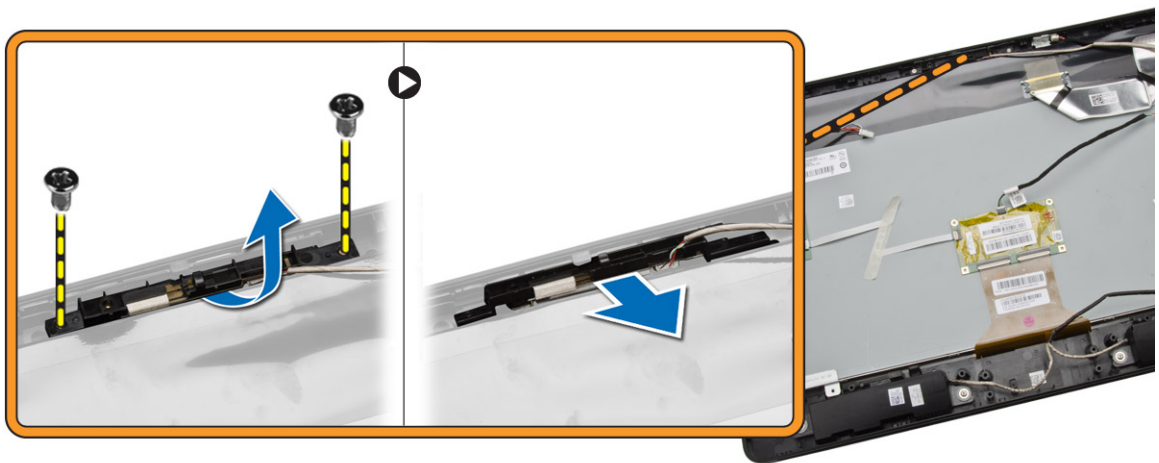
Inštalácia konzoly displeja

1. Zarovnajte konzolu displeja na počítači.
2. Uťahnite skrutky, ktoré držia konzolu displeja na počítači.
3. Zarovnajte káble LVDS, kamery a dosky meniča v príslušných zarážkach na konzole displeja.
4. Nainštalujte nasledujúce komponenty:
 - a. systémová doska
 - b. doska meniča
 - c. karta WLAN

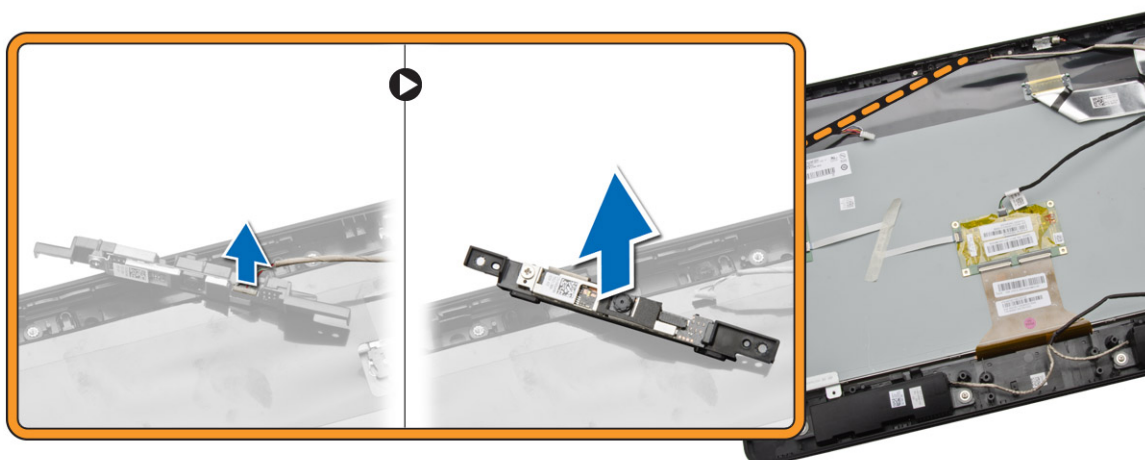
- d. ventilátor systému
 - e. chladič
 - f. reproduktory
 - g. štít systémovej dosky
 - h. konzola VESA
 - i. pamäť
 - j. pevný disk
 - k. optická jednotka
 - l. zadný kryt
 - m. podstavec
 - n. kryt stojana
5. Postupujte podľa pokynov uvedených v časti *Po dokončení práce v počítači*.

Demontáž kamery

1. Postupujte podľa pokynov uvedených v časti *Pred servisným úkonom v počítači*.
2. Demontujte nasledujúce komponenty:
 - a. kryt stojana
 - b. podstavec
 - c. zadný kryt
 - d. optická jednotka
 - e. pevný disk
 - f. pamäť
 - g. konzola VESA
 - h. štít systémovej dosky
 - i. reproduktory
 - j. chladič
 - k. ventilátor systému
 - l. karta WLAN
 - m. doska meniča
 - n. systémová doska
 - o. konzola displeja
3. Odskrutkujte skrutky, ktoré držia kameru v počítači a vyberte kameru zo zásuvky, aby ste získali prístup ku káblu kamery.



4. Odpojte kábel kamery od kamery a vyberte kameru od počítača.



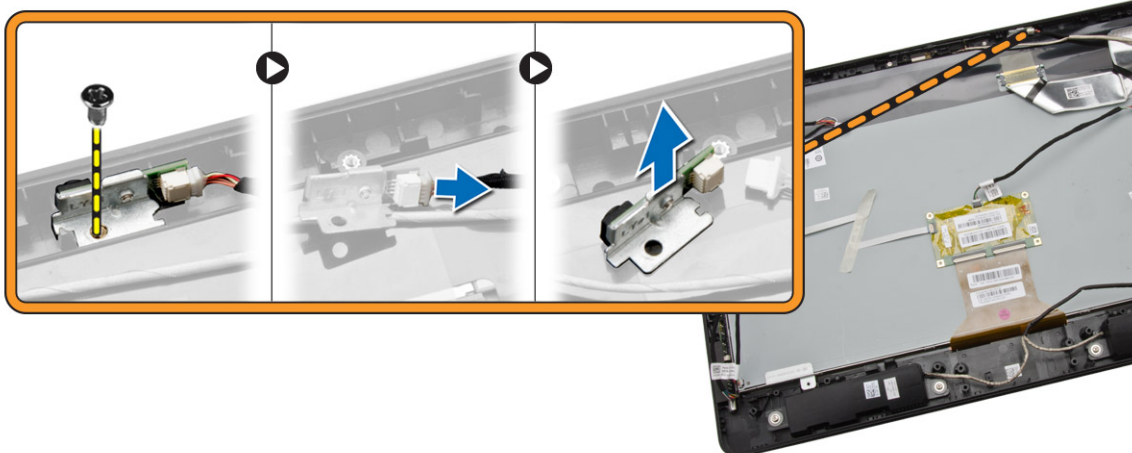
Inštalácia kamery

1. Pripojte kábel kamery ku kamere.
2. Zarovnajte kameru do príslušnej zásuvky a utiahnite skrutky, ktoré ju držia v počítači.
3. Nainštalujte nasledujúce komponenty:
 - a. konzola displeja
 - b. systémová doska
 - c. doska meniča
 - d. karta WLAN
 - e. ventilátor systému
 - f. chladič
 - g. reproduktory
 - h. štít systémovej dosky
 - i. konzola VESA
 - j. pamäť
 - k. pevný disk
 - l. optická jednotka
 - m. zadný kryt
 - n. podstavec
 - o. kryt stojana
4. Postupujte podľa pokynov uvedených v časti *Po dokončení práce v počítači*.

Demontáž mikrofónu

1. Postupujte podľa pokynov uvedených v časti *Pred servisným úkonom v počítači*.
2. Demontujte nasledujúce komponenty:
 - a. kryt stojana
 - b. podstavec
 - c. zadný kryt
3. Vykonajte nasledujúce kroky podľa ilustrácie:

- a. Odstráňte skrutku, ktorá drží mikrofón.
- b. Odpojte kábel mikrofónu od mikrofónu.
- c. Vyberte mikrofón z počítača.



Inštalácia mikrofónu

1. Pripojte kábel mikrofónu k mikrofónu.
2. Zarovnajte mikrofón do príslušnej zásuvky a utiahnite skrutky, ktoré ho držia v počítači.
3. Nainštalujte nasledujúce komponenty:
 - a. zadný kryt
 - b. podstavec
 - c. kryt stojana
4. Postupujte podľa pokynov uvedených v časti *Po dokončení práce v počítači*.

Program System Setup (Nastavenie systému)

Program System Setup umožní spravovanie hardvéru vášho počítača a zadanie nastavení na úrovni systému BIOS. Z programu System Setup môžete:

- Zmeniť informácie NVRAM po pridaní alebo odstránení hardvéru počítača
- Zobrazíť konfiguráciu systémového hardvéru
- Povolíť alebo zakázať integrované zariadenia
- Nastaviť hraničné hodnoty týkajúce sa výkonu a správy napájania
- Spravovať zabezpečenie vášho počítača


Zavádzacia postupnosť

Zavádzacia postupnosť umožní obísť poradie zavádzacích zariadení definované v nástroji System Setup a zaviesť systém priamo z určeného zariadenia (napríklad z optickej jednotky alebo pevného disku). Počas automatického testu po zapnutí počítača (POST), keď sa objaví logo Dell, môžete:


- Spustíte program System Setup stlačením klávesu <F2>
- Otvorte ponuku na jednorazové zavedenie systému stlačením klávesu <F12>

Ponuka na jednorazové zavedenie systému zobrazí zariadenia, z ktorých je možné zaviesť systém, a možnosť diagnostiky. Možnosti ponuky zavádzania sú:

- Removable Drive (Vymeniteľná jednotka) (ak je k dispozícii)
- STXXXX Drive (Jednotka STXXXX)

 **POZNÁMKA:** XXX označuje číslo jednotky SATA.


- Optical Drive (Optická jednotka)
- Diagnostics (Diagnostika)

 **POZNÁMKA:** Ak zvolíte možnosť Diagnostics, zobrazí sa obrazovka **diagnostiky ePSA**.


Obrazovka s postupnosťou zavádzania systému zobrazí aj možnosť prístupu k obrazovke programu System Setup.

Navigačné klávesy


Nasledujúca tabuľka popisuje navigačné klávesy pre nastavenie systému.

 **POZNÁMKA:** Väčšina zmien, ktoré vykonáte v nastaveniach systému, sa zaznamená, ale bude neúčinná, kým nereštartujete systém.

Tabuľka 1. Navigačné klávesy

Klávesy	Navigácia
Šípka nahor	Prejde na predchádzajúce pole.
Šípka nadol	Prejde na nasledujúce pole.
<Enter>	Umožní vybrať hodnotu vo zvolenom poli (ak je to možné) alebo nasleduje prepojenie v poli.
Medzerník	Rozbalí alebo zbalí rozbaľovací zoznam, ak je to možné.
<Tab>	Presunie kurzor do nasledujúcej oblasti.  POZNÁMKA: Len pre štandardný grafický prehliadač.
<Esc>	Keď prezeráte hlavnú obrazovku, prejde na predchádzajúcu stránku. Po stlačení klávesu <Esc> na hlavnej obrazovke sa zobrazí správa, ktorá vás upozorní na uloženie neuložených zmien a reštartuje systém.
<F1>	Zobrazí pomocníka programu System Setup.

Možnosti programu System Setup

 **POZNÁMKA:** V závislosti od vášho počítača a zariadení, ktoré sú v ňom nainštalované, sa položky uvedené v tejto časti môžu, ale nemusia zobraziť.

Tabuľka 2. General (Všeobecné)

Možnosť	Popis
System Board	V tejto časti sú uvedené predovšetkým hlavné funkcie hardvéru počítača. <ul style="list-style-type: none">• System Information• Memory Information (Informácie o pamäti)• Informácie o PCI• Processor Information (Informácie o procesore)• Device Information (Informácie o zariadeniach)
Boot Sequence	Umožňuje zmeniť poradie, v akom počítač hľadá operačný systém. <ul style="list-style-type: none">• Boot Sequence<ul style="list-style-type: none">• Diskette drive (Disketová mechanika)• SATA HDD Drive (Pevný disk SATA)• USB Storage Device (Ukladacie zariadenie USB)• CD/DVD/CD-RW Drive (Jednotka CD/DVD/CD-RW)• Onboard NIC (Sieťový radič na doske)• Boot List Option<ul style="list-style-type: none">• Umožňuje zmeniť možnosti zavádzania systému.<ul style="list-style-type: none">– Legacy (Starší)– UEFI

Možnosť	Popis
Advanced Boot Options	Umožňuje povoliť staršie pamäte ROM <ul style="list-style-type: none"> • Enable Legacy Options ROMs (Povoliť staršie pamäte ROM) (Predvolené nastavenie: Povolené)
Date/Time	Umožňuje nastaviť dátum a čas. Zmeny dátumu a času systému sa prejavia hneď.

Tabuľka 3. System Configuration (Konfigurácia systému)

Možnosť	Popis
Integrated NIC	Umožňuje nakonfigurovať integrovaný sieťový radič. Máte tieto možnosti: <ul style="list-style-type: none"> • Enable UEFI Network Stack • Disabled (Zakázané) • Enabled (Povolené) • Enabled w/PXE (Povolené s PXE) (Predvolené) • Enabled w/Cloud Desktop (Povolené s Cloud Desktop)
SATA Operation	Umožňuje nakonfigurovať ovládač internej jednotky SATA. Máte tieto možnosti: <ul style="list-style-type: none"> • Disabled (Zakázané) • ATA • AHCI (predvolené nastavenie)
Drives	Umožňuje povoliť alebo zakázať rôzne jednotky na doske: <ul style="list-style-type: none"> • SATA-0 • SATA-1 <p>Predvolené nastavenie: Všetky jednotky sú povolené.</p>
SMART Reporting	Umožní zapnúť hlásenia SMART pre pevné disky počas spúšťania systému. <ul style="list-style-type: none"> • Enable SMART Reporting (Povoliť hlásenia SMART) – Táto možnosť je v predvolenom nastavení zakázaná.
USB Configuration	Umožní povoliť alebo zakázať konfiguráciu interného portu USB. Máte tieto možnosti: <ul style="list-style-type: none"> • Enable Boot Support (Povoliť podporu zavedenia) • Rear USB Ports (Zadné porty USB) <ul style="list-style-type: none"> – Port 1 (ľavý) – Port 2 (ľavý stredný) – Port 3 (pravý stredný) – Port 4 (pravý) • Side USB Ports

Možnosť	Popis
	<ul style="list-style-type: none"> – Port 1 (horný) – Port 2 (dolný) <p>Predvolené nastavenie: Všetky zariadenia sú povolené.</p>
Audio	<p>Umožňuje povoliť alebo zakázať funkciu zvuku.</p> <ul style="list-style-type: none"> • Enable Audio (Povoliť zvuk) <ul style="list-style-type: none"> – Enable Microphone (Povoliť mikrofón) – Enable Internal Speaker (Povoliť interný reproduktor) <p>Predvolené nastavenie: Všetky zariadenia sú povolené.</p>
OSD Button Management	<p>Umožní zakázať tlačidlá OSD (On-Screen Display).</p> <ul style="list-style-type: none"> • Disable OSD Buttons (Zakázať tlačidlá OSD) <p>Predvolené nastavenie: Tlačidlá OSD nie sú zakázané.</p>
Miscellaneous Devices	<p>Umožňuje aktivovať alebo zakázať rôzne zariadenia na doske.</p> <ul style="list-style-type: none"> • Enable Camera (Povoliť kameru) – Táto možnosť je v predvolenom nastavení označená. • Enable Media Card (Povoliť pamäťovú kartu) – Táto možnosť je v predvolenom nastavení označená. • Disable Media Card (Zakázať čítačku pamäťových kariet)


Tabuľka 4. Security (Zabezpečenie)

Možnosť	Popis
Admin Password	<p>Pomocou tohto poľa môžete nastaviť, zmeniť alebo vymazať heslo správcu (niekedy sa nazýva aj heslo „nastavenia“). Heslo správcu umožňuje nastaviť niekoľko funkcií zabezpečenia.</p> <p>V predvolenom nastavení jednotka nemá nastavené heslo.</p> <ul style="list-style-type: none"> • Enter the old password (Zadať staré heslo) • Enter the new password (Zadať nové heslo) • Confirm the new password (Potvrdiť nové heslo)
System Password	<p>Pomocou tohto poľa môžete nastaviť, zmeniť alebo vymazať systémové heslo. Systémové heslo umožňuje nastaviť niekoľko funkcií zabezpečenia.</p> <p>V predvolenom nastavení jednotka nemá nastavené heslo.</p> <ul style="list-style-type: none"> • Enter the old password (Zadať staré heslo) • Enter the new password (Zadať nové heslo)


Možnosť	Popis
	<ul style="list-style-type: none"> Confirm the new password (Potvrdiť nové heslo)
Internal HDD_0 Password	<p>Umožňuje nastaviť, zmeniť alebo odstrániť heslo na internom pevnom disku (HDD) počítača. Úspešné zmeny tohto hesla sa prejavia hneď. V predvolenom nastavení jednotka nemá nastavené heslo.</p> <ul style="list-style-type: none"> Enter the old password (Zadať staré heslo) Enter the new password (Zadať nové heslo) Confirm the new password (Potvrdiť nové heslo)
Strong Password	<p>Enforce strong password (Presadzovať silné heslá) – Táto možnosť je v predvolenom nastavení zakázaná.</p>
Password Configuration	<p>Toto pole predpisuje minimálny a maximálny počet povolených znakov pre heslo správcu a systémové heslo.</p> <ul style="list-style-type: none"> Admin Password Min (Heslo správcu min) Admin Password Max (Heslo správcu max) System Password Min (Systémové heslo min) System Password Max (Systémové heslo max) <p>V predvolenom nastavení minimálny počet znakov je 4, maximálny 32.</p>
Password Bypass	<p>Umožňuje obísť výzvy na zadanie hesiel <i>System Password</i> (Systémové heslo) a interného pevného disku počas reštartu systému.</p> <ul style="list-style-type: none"> Disabled (Zakázané) – Táto možnosť je v predvolenom nastavení označená. Reboot bypass (Vynechanie pri reštartovaní)
Password Change	<p>Umožňuje určiť, či je zmena hesla systému a hesla pevného disku povolená, keď je nastavené heslo správcu.</p> <ul style="list-style-type: none"> Allow Non-Admin Password Changes (Povoliť zmeny hesiel bez oprávnenia správcu) – Táto možnosť je v predvolenom nastavení povolená.
TPM Security	<p>Umožní určiť, či má byť modul Trusted Platform Module (TPM – Modul dôveryhodnej platformy) povolený a viditeľný v operačnom systéme.</p> <p>TPM Security (Zabezpečenie TPM) – Táto možnosť je v predvolenom nastavení zakázaná.</p>
Computrace	<p>Umožňuje aktivovať, deaktivovať alebo zakázať rozhranie modulu BIOS voliteľnej služby <i>Computrace Service</i> od firmy <i>Absolute Software</i>.</p> <ul style="list-style-type: none"> Deactivate (Deaktivovať) – Táto možnosť je v predvolenom nastavení zakázaná. Disable (Zakázať) Activate (Aktivovať)

Možnosť	Popis
CPU XD Support	<p>Umožňuje povoliť alebo zakázať režim procesora Zákaz vykonania.</p> <ul style="list-style-type: none"> • Enable CPU XD Support (Povoliť podporu režimu XD procesora) – Táto možnosť je v predvolenom nastavení povolená.
Admin Setup Lockout	<p>Umožňuje povoliť alebo zakázať možnosť vstupu do nastavení, keď je nastavené heslo správcu.</p> <ul style="list-style-type: none"> • Enable Admin Setup Lockout (Povoliť uzamknutie nastavenia správcom) – Táto možnosť je v predvolenom nastavení zakázaná.

Tabuľka 5. Secure Boot (Bezpečné zavádzanie systému)

Možnosť	Popis
Secure Boot Enable	<p>Umožňuje povoliť alebo zakázať funkciu bezpečného zavádzania. Máte tieto možnosti:</p> <ul style="list-style-type: none"> • Disabled (Zakázané, predvolené nastavenie) • Enabled (Povolené)
Expert Key Management	<p>Umožňuje vám manipulovať s databázami bezpečnostných kľúčov iba vtedy, ak je systém vo vlastnom režime. Možnosť Enable Custom Mode (Povoliť vlastný režim) je štandardne vypnutá. K dispozícii sú tieto možnosti:</p> <ul style="list-style-type: none"> • PK • KEK • db • dbx <p>Ak povolíte Custom Mode (Vlastný režim), zobrazia sa príslušné možnosti pre PK, KEK, db a dbx. K dispozícii sú tieto možnosti:</p> <ul style="list-style-type: none"> • Save to File (Uložiť do súboru) – kľúč uloží do používateľom vybraného súboru; • Replace from File (Nahradiť zo súboru) – aktuálny kľúč nahradí kľúčom z používateľom definovaného súboru; • Append from File (Pripojiť zo súboru) – do aktuálnej databázy pridá kľúč z používateľom definovaného súboru; • Delete (Vymazať) – vymaže vybraný kľúč; • Reset All Keys (Obnoviť všetky kľúče) – všetky kľúče sa obnovia na predvolené nastavenie; • Delete All Keys (Vymazať všetky kľúče) – vymažú sa všetky kľúče. <p> POZNÁMKA: Ak vlastný režim vypnete, všetky vykonané zmeny sa zrušia a kľúče sa obnovia na predvolené nastavenia.</p>

Tabuľka 6. Performance (Výkon)

Možnosť	Popis
Multi Core Support	<p>Určuje, či bude mať proces povolené použitie jedného alebo všetkých jadier. Výkon niektorých aplikácií sa využitím ďalších jadier zvýši.</p> <ul style="list-style-type: none"> • All (Všetky) – Povolené v predvolenom nastavení. • 1 • 2
Intel SpeedStep	<p>Umožní povoliť alebo zakázať funkciu Intel SpeedStep.</p> <p>Predvolené nastavenie: Enable Intel SpeedStep (Povoliť funkciu Intel SpeedStep)</p>
C States Control	<p>Umožňuje povoliť alebo zakázať ďalšie stavy spánku procesora.</p> <p>Predvolené nastavenie: Enabled (Povolené)</p>
Limit CPUID Value	<p>Toto pole obmedzuje maximálnu hodnotu, ktorú bude podporovať štandardná funkcia CPUID</p> <ul style="list-style-type: none"> • Enable CPUID Limit (Povoliť obmedzenie hodnoty CPUID) (v predvolenom nastavení vypnuté) <p> POZNÁMKA: Niektoré operačné systémy nebudú nainštalované, keď maximálna podporovaná funkcia CPUID je väčšia ako 3</p>
Intel TurboBoost	<p>Umožňuje povoliť alebo zakázať režim procesora Intel TurboBoost. Táto možnosť je v predvolenom nastavení povolená.</p> <ul style="list-style-type: none"> • Enable Intel TurboBoost (Povoliť Intel TurboBoost) – Umožní, aby ovládač TurboBoost zvýšil výkon procesora CPU alebo grafického procesora. V predvolenom nastavení povolená.

Tabuľka 7. Power Management (Správa napájania)

Možnosť	Popis
AC Recovery	<p>Určuje, ako má počítač reagovať na obnovenie napájania po výpadku. Môžete nastaviť nasledujúce možnosti pre obnovenie napájania:</p> <ul style="list-style-type: none"> • Power Off (Vypnúť, predvolené nastavenie) • Power On (Zapnúť) • Last Power State (Posledný stav napájania)
Auto On Time	<p>Môžete nastaviť čas, kedy sa má počítač automaticky zapnúť. Máte tieto možnosti:</p> <ul style="list-style-type: none"> • Disabled (Zakázané) (predvolené) • Every Day (Každý deň)

Možnosť	Popis
	<ul style="list-style-type: none"> Weekdays (Pracovné dni) Select Days (Vybrať dni)
Deep Sleep Control	<p>Umožňuje definovať ovládacie prvky, keď je povolený režim hlbokého spánku.</p> <ul style="list-style-type: none"> Disabled (Zakázané) Enabled in S5 only (Povolené len v S5) Enabled in S4 and S5 (Povolené v S4 a S5) (Povolené)
Fan Control Override	<p>Riadi rýchlosť ventilátora systému. Táto možnosť je v predvolenom nastavení zakázaná.</p> <ul style="list-style-type: none"> Fan Control Override (Potlačenie riadenia ventilátora) Táto možnosť je v predvolenom nastavení zakázaná.
USB Wake Support	<p>Táto možnosť umožní, aby mohli zariadenia USB zobudiť počítač z pohotovostného režimu.</p> <ul style="list-style-type: none"> Enable USB Wake Support (Povoliť podporu zobudzania pomocou USB) – Táto možnosť je v predvolenom nastavení povolená.
Wake on LAN/WLAN	<p>Umožní spustenie počítača z vypnutého stavu pomocou špeciálneho signálu cez sieť LAN/WLAN.</p> <ul style="list-style-type: none"> Disabled (Zakázané) LAN Only (Len LAN) WLAN Only (Len WLAN) LAN with PXE Boot (LAN so spustením PXE) <p>Táto možnosť je v predvolenom nastavení zakázaná.</p>
Block Sleep	<p>Umožní zablokovat prechod do stavu spánku (stav S3) v prostredí operačného systému.</p> <ul style="list-style-type: none"> Block Sleep (S3 State) (Blokovanie režimu spánku (stav S3)) – Táto možnosť je v predvolenom nastavení zakázaná.
Intel Smart Connect Technology	<p>Táto možnosť je v predvolenom nastavení zakázaná. Ak sa zapne, umožňuje pravidelne sledovať bezdrôtové pripojenia v okolí, kým je systém v režime spánku. Synchronizuje e-maily alebo aplikácie sociálnych médií, ktoré boli otvorené, keď systém vstúpil do režimu spánku.</p> <ul style="list-style-type: none"> Smart Connection (Inteligentné pripojenie)

Tabuľka 8. POST Behavior (Správanie pri teste POST)

Možnosť	Popis
Numlock LED	<p>Umožňuje povoliť kláves NumLock počas zavádzania systému počítača. Táto možnosť je v predvolenom nastavení povolená.</p>

Možnosť	Popis
	<ul style="list-style-type: none"> • Enable Numlock LED (Povoliť kontrolku Numlock)
Keyboard Errors	<p>Umožňuje povoliť chybové hlásenie o klávesnici počas zavádzania systému počítača. Táto možnosť je v predvolenom nastavení povolená.</p> <ul style="list-style-type: none"> • Enable Keyboard Error Detection (Povoliť detekciu chýb klávesnice)
Fastboot	<p>Umožní zrýchliť proces zavedenia systému tým, že vynechá niektoré kroky testu kompatibility. Máte tieto možnosti:</p> <ul style="list-style-type: none"> • Minimal (Minimálne) • Thorough (Dôkladne) – Táto možnosť je v predvolenom nastavení označená. • Auto (Automaticky)

Tabuľka 9. Virtualization Support (Podpora technológie Virtualization)

Možnosť	Popis
Virtualization	<p>Táto možnosť určuje, či môže aplikácia Virtual Machine Monitor (VMM) používať prídavné funkcie hardvéru, ktoré ponúkajú technológie Intel Virtualization.</p> <ul style="list-style-type: none"> • Enable Intel Virtualization Technology (Povoliť technológiu Intel Virtualization) – Táto možnosť je v predvolenom nastavení povolená.

Tabuľka 10. Bezdrôtové pripojenie






Možnosť	Popis
Wireless Device Enable	<p>Umožní povoliť alebo zakázať interné bezdrôtové zariadenia. Možnosti sú WLAN/WiFi (v predvolenom nastavení povolené)</p>



Tabuľka 11. Maintenance (Údržba)

Možnosť	Popis
Service Tag	Zobrazí servisný štítok počítača.
Asset Tag	Umožňuje vytvoriť inventárny štítok systému, ak ešte nebol nastavený. Táto možnosť nie je v predvolenom nastavení nastavená.
SERR Messages	<p>Riadi mechanizmus hlásení SERR. Táto možnosť je štandardne povolená. Niektoré grafické karty vyžadujú, aby bol mechanizmus hlásení SERR zakázaný.</p> <ul style="list-style-type: none"> • Enable SERR Messages (Povoliť hlásenia SERR)

Tabuľka 12. Cloud Desktop

Možnosť	Popis
Server Lookup Method	Určuje spôsob, akým obrazový server vyhľadáva adresu servera.

Možnosť	Popis
	<ul style="list-style-type: none"> • Static IP • DNS (v predvolenom nastavení povolená) <p> POZNÁMKA: Toto pole je relevantné iba ak je ovládací prvok <i>Integrated NIC</i> (Integrovaná karta NIC) v skupine <i>System Configuration</i> (Konfigurácia systému) nastavený na možnosť <i>Enabled with ImageServer</i> (Povoliť s obrazovým serverom).</p>
Server Name	Zobrazuje názov servera.
Server IP Address	Zobrazí primárnu statickú adresu IP obrazového servera, s ktorým komunikuje klientsky softvér. Predvolená adresa IP je 255.255.255.255 . <p> POZNÁMKA: Toto pole je relevantné iba ak je ovládací prvok <i>Integrated NIC</i> (Integrovaná karta NIC) v skupine <i>System Configuration</i> (Konfigurácia systému) nastavený na možnosť <i>Enabled with ImageServer</i> (Povoliť s obrazovým serverom) a keď je <i>Lookup Method</i> (Metóda vyhľadávania) nastavená na možnosť <i>Static IP</i> (Statická adresa IP).</p>
Server Port	Zobrazuje primárny port IP servera ImageServer, ktorý klient používa na komunikáciu. Predvoleným portom IP je 06910 . <p> POZNÁMKA: Toto pole je relevantné iba ak je ovládací prvok <i>Integrated NIC</i> (Integrovaná karta NIC) v skupine <i>System Configuration</i> (Konfigurácia systému) nastavený na možnosť <i>Enabled with ImageServer</i> (Povoliť s obrazovým serverom).</p>
Client Address Method	Určuje spôsob, akým klient získava adresu IP. <ul style="list-style-type: none"> • Static IP • DHCP (v predvolenom nastavení povolená) <p> POZNÁMKA: Toto pole je relevantné iba ak je ovládací prvok <i>Integrated NIC</i> (Integrovaná karta NIC) v skupine <i>System Configuration</i> (Konfigurácia systému) nastavený na možnosť <i>Enabled with ImageServer</i> (Povoliť s obrazovým serverom).</p>
Client IP Address	Zobrazí statickú adresu IP klienta. Predvolená adresa IP je 255.255.255.255 . <p> POZNÁMKA: Toto pole je relevantné iba ak je ovládací prvok <i>Integrated NIC</i> (Integrovaná karta NIC) v skupine <i>System Configuration</i> (Konfigurácia systému) na možnosť <i>Enabled with ImageServer</i> (Povoliť s obrazovým serverom) a keď je <i>Client DHCP</i> (DHCP klienta) nastavená na možnosť <i>Static IP</i> (Statická adresa IP).</p>
Client SubnetMask	Zobrazí masku podsiete klienta. Predvolené nastavenie je 255.255.255.255 .



Možnosť	Popis
	 POZNÁMKA: Toto pole je relevantné iba ak je ovládací prvok <i>Integrated NIC</i> (Integrovaná karta NIC) v skupine <i>System Configuration</i> (Konfigurácia systému) na možnosť <i>Enabled with ImageServer</i> (Povoliť s obrazovým serverom) a keď je <i>Client DHCP</i> (DHCP klienta) nastavená na možnosť <i>Static IP</i> (Statická adresa IP).
Client Gateway	Zobrazí adresu IP brány klienta. Predvolené nastavenie je 255.255.255.255 .
	 POZNÁMKA: Toto pole je relevantné iba ak je ovládací prvok <i>Integrated NIC</i> (Integrovaná karta NIC) v skupine <i>System Configuration</i> (Konfigurácia systému) na možnosť <i>Enabled with ImageServer</i> (Povoliť s obrazovým serverom) a keď je <i>Client DHCP</i> (DHCP klienta) nastavená na možnosť <i>Static IP</i> (Statická adresa IP).
DNS IP Address	Zobrazí adresu IP DNS klienta. Predvolené nastavenie je 255.255.255.255 .
Domain Name	Zobrazuje názov domény klienta.
Advanced	Pre špeciálne ladenie určuje <ul style="list-style-type: none"> • Verbose Mode (Podrobný režim) (V predvolenom nastavení zakázaný)

Tabuľka 13. System Logs (Systémové záznamy)

Možnosť	Popis
BIOS events	Zobrazí záznam udalostí systému a umožňuje vymazať denník. <ul style="list-style-type: none"> • Clear Log (Vymazať záznam)

Aktualizácia systému BIOS

Odporúča sa aktualizovať BIOS (nastavenie systému) v prípade výmeny systémovej dosky alebo ak je k dispozícii aktualizácia. Pre laptopy sa uistite, že batéria počítača je úplne nabitá a pripojená k elektrickej zásuvke

1. Reštartujte počítač.
2. Chodte na stránku **dell.com/support**.
3. Zadajte **Service Tag** (Servisný štítok) alebo **Express Service Code** (Kód expresného servisu) a kliknite na tlačidlo **Submit** (Odoslať).
 -  **POZNÁMKA:** Ak chcete nájsť svoj servisný štítok, kliknite na možnosť **Where is my Service Tag?** (Kde nájdem svoj servisný štítok?)
 -  **POZNÁMKA:** Ak nemôžete nájsť svoj servisný štítok, kliknite na možnosť **Detect My Product** (Zistiť môj produkt). Postupujte podľa pokynov na obrazovke.
4. Ak nemôžete nájsť svoj servisný štítok, kliknite na kategóriu produktu svojho počítača.

5. Vyberte zo zoznamu **Product Type** (Typ produktu).
6. Vyberte model svojho počítača a objaví sa stránka **Product Support** (Podpora produktu) vášho počítača.
7. Kliknite na položku **Get drivers** (Získať ovládače) a kliknite na možnosť **View All Drivers** (Zobraziť všetky ovládače).
Otvorí sa stránka Drivers and Downloads (Ovládače a sťahovateľné súbory).
8. Na obrazovke Ovládače a prevzatia v rozbaľovacom zozname **Operating System** (Operačný systém) vyberte možnosť **BIOS**.
9. Nájdite najnovší súbor BIOS a kliknite na tlačidlo **Download File** (Prevziať súbor).
Môžete analyzovať aj to, ktoré ovládače vyžadujú aktualizáciu. Ak to chcete urobiť pre svoj produkt, kliknite na možnosť **Analyze System for Updates** (Analyzovať systém pre aktualizácie) a postupujte podľa pokynov na obrazovke.
10. V okne **Please select your download method below** (Vyberte spôsob preberania nižšie) vyberte želaný spôsob preberania a kliknite na tlačidlo **Download File** (Prevziať súbor).
Zobrazí sa okno **File Download** (Prevziať súbor).
11. Kliknutím na možnosť **Save** (Uložiť) uložte súbor do svojho počítača.
12. Kliknutím na možnosť **Run** (Spustiť) nainštalujte aktualizované nastavenia do svojho počítača.
Postupujte podľa pokynov na obrazovke.


Systémové heslo a heslo pre nastavenie

Môžete vytvoriť systémové heslo a heslo pre nastavenie pre zabezpečenie vášho počítača.

Typ hesla	Popis
Systémové heslo	Heslo, ktoré musíte zadať pre prihlásenie sa do systému.
Heslo pre nastavenie	Heslo, ktoré musíte zadať pre vstup a zmeny nastavení systému BIOS vášho počítača.


 **VAROVANIE:** Funkcie hesla poskytujú základnú úroveň zabezpečenia údajov vo vašom počítači.

 **VAROVANIE:** Ak váš počítač nie je uzamknutý a nie je pod dohľadom, ktokoľvek môže získať prístup k údajom uloženým v ňom.

 **POZNÁMKA:** Funkcie systémové heslo a heslo pre nastavenie sú vypnuté v čase dodávky vášho počítača.

Nastavenie systémového hesla a hesla pre nastavenie

Môžete určiť nové **System Password** (Systémové heslo) a/alebo **Setup Password** (Heslo pre nastavenie) alebo zmeniť existujúce **System Password** (Systémové heslo) a/alebo **Setup Password** (Heslo pre nastavenie) iba ak má nastavenie **Password Status** (Stav hesla) hodnotu **Unlocked** (Odomknuté). Ak je stav hesla **Locked** (Zamknuté), nemôžete zmeniť systémové heslo.

 **POZNÁMKA:** Ak je prepojka hesla vyradená, existujúce systémové heslo a heslo pre nastavenie sa vymažú a pri prihlasovaní sa k počítaču nemusíte zadať systémové heslo.

Ak chcete spustiť nástroj na nastavenie systému, stlačte kláves <F2> ihneď po zapnutí alebo reštartovaní systému.

1. Na obrazovke **System BIOS** (Systém BIOS) alebo **System Setup** (Nastavenie systému) vyberte **System Security** (Zabezpečenie systému) a stlačte kláves <Enter>.

Zobrazí sa okno **System Security** (Zabezpečenie systému).

2. Na obrazovke **System Security** (Zabezpečenie systému) skontrolujte, či je **Password Status** (Stav hesla) nastavené na **Unlocked** (Odomknuté).
3. Zvoľte **System Password** (Systémové heslo), zadajte systémové heslo a stlačte tlačidlo <Enter> alebo <Tab>.

Pri priradovaní systémového hesla dodržujte nasledujúce pravidlá:

- Heslo môže obsahovať maximálne 32 znakov.
- Heslo môže obsahovať čísla 0 – 9.
- Platné sú len malé písmená, veľké písmená nie sú povolené.
- Iba nasledujúce špeciálne znaky sú povolené: medzera, ("), (+), (,), (-), (.), (/), (;), (|), (\), (|), (').

Na požiadanie zadajte systémové heslo znova.

4. Zadajte systémové heslo tak, ako ste to zadali predtým, a kliknite na tlačidlo **OK**.
5. Zvoľte **Setup Password** (Heslo pre nastavenie), zadajte svoje systémové heslo a stlačte tlačidlo <Enter> alebo <Tab>.

Zobrazí sa okno s výzvou, aby ste zadali heslo pre nastavenie znova.

6. Zadajte heslo pre nastavenie tak, ako ste to zadali predtým, a kliknite na tlačidlo **OK**.
7. Stlačte <Esc>, správa vás upozorní, aby ste uložili zmeny.
8. Stlačením klávesu <Y> uložte zmeny.

Počítač sa reštartuje.

Vymazanie alebo zmena existujúceho systémového hesla a/alebo hesla pre nastavenie

Uistite sa, že **Password Status** (Stav hesla) je **Unlocked** (Odomknuté) (v nástroji **System Setup**) skôr, než sa pokúsíte vymazať alebo zmeniť existujúce systémové heslo a/alebo heslo pre nastavenie. Nemôžete vymazať alebo zmeniť existujúce systémové heslo alebo heslo pre nastavenie, ak je **Password Status** (Stav hesla) **Locked** (Zamknuté).

Ak chcete spustiť nástroj **System Setup**, stlačte kláves <F2> ihneď po zapnutí alebo reštartovaní systému.


1. Na obrazovke **System BIOS** (Systém BIOS) alebo **System Setup** (Nastavenie systému) vyberte **System Security** (Zabezpečenie systému) a stlačte kláves <Enter>.
- Zobrazí sa obrazovka **System Security** (Zabezpečenie systému).
2. Na obrazovke **System Security** (Zabezpečenie systému) skontrolujte, či je **Password Status** (Stav hesla) nastavené na **Unlocked** (Odomknuté).
3. Zvoľte **System Password** (Systémové heslo), zmeňte alebo vymažte systémové heslo a stlačte tlačidlo <Enter> alebo <Tab>.
4. Zvoľte **Setup Password** (Heslo pre nastavenie), zmeňte alebo vymažte heslo pre nastavenie a stlačte tlačidlo <Enter> alebo <Tab>.



POZNÁMKA: Ak zmeníte systémové heslo a/alebo heslo pre nastavenie, na výzvu zadajte nové heslo znova. Ak mažete systémové heslo a/alebo heslo pre nastavenie, na výzvu potvrdte mazanie.

5. Stlačte <Esc>, správa vás upozorní, aby ste uložili zmeny.
 6. Stlačením tlačidla <Y> uložte zmeny a ukončíte program **Nastavenie systému**.
- Počítač sa reštartuje.

Technické údaje

 **POZNÁMKA:** Ponuka sa môže líšiť podľa oblasti. Nasledujúce technické údaje obsahujú len informácie, ktorých dodanie s počítačom je požadované zákonom. Ďalšie informácie týkajúce sa konfigurácie počítača získate na stránke **Pomoc a technická podpora** v operačnom systéme Windows a vyberte možnosť zobrazenia informácií o počítači.

Tabuľka 14. System Information

Vlastnosť	Technické údaje
Typ procesora	<ul style="list-style-type: none"> • typový rad Intel Core i3 / i5 • Intel Celeron Dual Core • Intel Pentium Dual Core
Vyrovnávací pamäť spolu	Do 6 MB vyrovnávací pamäte podľa typu procesora
Čipová sada	Čipová sada Intel H81

Tabuľka 15. Pamäť

Vlastnosť	Technické údaje
Typ	až do 1600 MHz, non-ECC bez použitia medzipamäte, dvojkanálová konfigurácia DDR3
Konektory	dve interne prístupné zásuvky DDR3 SODIMM
Kapacita	2 GB, 4 GB a 8 GB
Minimálna pamäť	2 GB
Maximálna pamäť	16 GB

Tabuľka 16. Video

Vlastnosť	Technické údaje
Radič videa:	
Integrovaná	<ul style="list-style-type: none"> • Integrovaný Intel HD Graphics 4600 – Intel Core i5 • Integrovaný Intel HD Graphics 4400 – Intel Core i3 • Integrovaný Intel HD Graphics – Intel Pentium/ Celeron Dual Core
Diskrétny	AMD Radeon R5 A240
Videopamäť:	
Integrovaná	zdieľaná pamäť

Vlastnosť	Technické údaje
Diskrétny	1 GB DDR3

Tabuľka 17. Audio

Vlastnosť	Technické údaje
Radič	ALC3661-CG (Realtek)
Reproduktor	jeden 4-ohmový, 2 W AVG reproduktory so špičkovým odberom 2,5 W
Interný zosilňovač pre reproduktory	až do 6 W na kanál
Podpora interného mikrofónu	jeden digitálny mikrofón
Ovládanie hlasitosti	Tlačidlá na zvýšenie/zníženie hlasitosti (iba Windows 7), ponuky programov a multimediálne tlačidlá na klávesnici

Tabuľka 18. Komunikačné rozhrania

Vlastnosť	Technické údaje
Sieťový adaptér	Intel 10/100/1000 Mb/s Ethernet LAN na základnej doske
Bezdrôtové pripojenie	polovičná minikarta <ul style="list-style-type: none"> • Wi-Fi 7260 agn/ac

Tabuľka 19. Karty

Vlastnosť	Technické údaje
M.2	jeden

Tabuľka 20. Displeje

Vlastnosť	Technické údaje
Typ	19,5" HD+ WLED
Maximálne rozlíšenie	1600 x 900
Obnovovacia frekvencia	60 Hz
Prevádzkový uhol	170° (vodorovne) / 160° (zvisle)
Rozstup pixlov	0,27 mm
Rozmery:	
Výška	236,30 mm (9,30")
Šírka	433,90 mm (17,08")
Uhlopriečka	495,30 mm (19,50")


Tabuľka 21. Drives

Vlastnosť	Technické údaje
Pevný disk	jedna 2,5" jednotka SATA
Optická jednotka (voliteľná)	jeden DVD-ROM, DVD+/- RW

Tabuľka 22. Porty a konektory

Vlastnosť	Technické údaje
Zvuk:	jeden univerzálny zvukový jack/port zvukového výstupu
Sieťový adaptér	jeden konektor RJ45
USB 2.0	štyri konektory na zadnom paneli
USB 3.0	dva konektory na bočnom paneli
Čítačka pamäťových kariet	jedna zásuvka 4-v-1

Tabuľka 23. Napájanie

Vlastnosť	Technické údaje
Typ	180 W
Frekvencia	50 Hz - 60 Hz
Napätie	100 V~ až 240 V~
Menovité výstupné napätie	19,50 V=
Vstupný prúd	maximálne 2,9 A
Výstupný prúd	+12,0 V výstup (+12 VA – 10 A & +12 VB – 14,5 A)
	 POZNÁMKA: +12 VB menovité napätie pri 0,4 A v pohotovostnom režime.
Rozmery:	
Výška	30,00 mm (1,18")
Šírka	76,20 mm (3,00")
Hĺbka	155,00 mm (6,10")
Hmotnosť	0,58 kg (1,28 lb)
Teplotný rozsah:	
V prevádzke	0 °C až 35 °C (30 °F až 95 °F)
Skladovanie	-40 °C až 70 °C (-40 °F až 158 °F)
Gombíková batéria	3 V lítiová gombíková batéria CR2032

Tabuľka 24. Kamera (voliteľná)

Vlastnosť	Technické údaje
Rozlíšenie obrazu	0,92 megapixelov
Rozlíšenie videa	720p @ 30 FPS HD
Diagonálny pozorovací uhol	74 stupňov

Tabuľka 25. Podstavec

Vlastnosť	Technické údaje
Sklon	-5 stupňov až 30 stupňov

Tabuľka 26. Fyzické rozmery

Vlastnosť	Bez podstavca	S podstavcom
Šírka	489,92 mm (19,29")	489,92 mm (19,29")
Výška	328,84 mm (12,95")	385,58 mm (15,18")
Hĺbka:		
bez dotyku	67,62 mm (2,66")	204,58 mm (8,05")
dotyk	66,72 mm (2,63")	204,97 mm (8,07")
Hmotnosť:		
bez dotyku	4,18 kg až 4,37 kg (9,21 lb až 9,63 lb)	5,68 kg – 5,87 kg (12,52 lb – 12,94 lb)
dotyk	4,87 kg – 5,06 kg (10,74 lb – 11,15 lb)	6,37 kg – 6,56 kg (14,04 lb – 14,46 lb)
Podstavec (šírka x hĺbka)	200,00 mm (7,87") x 200,00 mm (7,87")	



POZNÁMKA: Hmotnosť počítača môže závisieť od objednanej konfigurácie a odlišností vo výrobe.

Tabuľka 27. Ovládacie prvky a kontrolky

Vlastnosť	Technické údaje
Kontrolka tlačidla napájania	Biele svetlo – Neprerušované biele svetlo indikuje, že je počítač zapnutý; blikajúce biele svetlo indikuje, že počítač je v stave spánku.
Kontrolka aktivity pevného disku	Biele svetlo – Blikajúce biele svetlo indikuje, že počítač číta dáta z pevného disku alebo naň zapisuje.
LED kamery	Biele svetlo – neprerušované biele svetlo indikuje, že kamera je zapnutá.
Zadný panel:	


Vlastnosť	Technické údaje
Kontrolka integrity pripojenia k sieti na integrovanom sieťovom adaptéri:	Zelená – medzi sieťou a počítačom existuje dobré pripojenie 10 Mb/s. Zelená – medzi sieťou a počítačom existuje dobré pripojenie 100 Mb/s. Oranžová – medzi sieťou a počítačom existuje dobré pripojenie 1000 Mb/s. Zhasnuté (nesvieti) – počítač nezistil žiadne fyzické spojenie so sieťou.
Kontrolka aktivity siete na integrovanom sieťovom adaptéri	Žlté svetlo – Blikajúce žlté svetlo označuje aktivitu siete.
Diagnostické svetlo napájania	Zelené svetlo – Napájací zdroj je zapnutý a funkčný. Napájací kábel musí byť pripojený k napájaciemu konektoru (na zadnej strane počítača) a elektrickej zásuvke.

Tabuľka 28. Nároky na prostredie

Vlastnosť	Technické údaje
Teplotný rozsah:	
V prevádzke	5 °C až 35 °C (41 °F až 95 °F)
Skladovanie	-40 °C až 65 °C (-40 °F až 149 °F)
Relatívna vlhkosť (maximálna):	
V prevádzke	10% až 90% (nekondenzujúca)
Skladovanie	10% až 95% (nekondenzujúca)
Maximálne vibrácie:	
V prevádzke	0,66 GRMS
Skladovanie	1,30 GRMS
Maximálny náraz:	
V prevádzke	110 G
Skladovanie	160 G
Nadmorská výška:	
V prevádzke	-15,20 m až 3048 m (-50 až 10 000 stôp)
Skladovanie	-15,20 m až 10 668 m (-50 až 35 000 stôp)
Hladina vzduchom prenášaných kontaminantov	G2 alebo nižšia podľa definície v norme ANSI/ISA-S71.04-1985

Kontaktovanie spoločnosti Dell

Kontaktovanie spoločnosti Dell

 **POZNÁMKA:** Ak nemáte aktívne pripojenie na internet, kontaktné informácie nájdete vo faktúre, dodacom liste, účtenke alebo v produktovom katalógu spoločnosti Dell.

Spoločnosť Dell ponúka niekoľko možností podpory a servisu on-line a telefonicky. Dostupnosť sa však líši v závislosti od danej krajiny a produktu a niektoré služby nemusia byť vo vašej oblasti dostupné. Kontaktovanie spoločnosti Dell v súvislosti s predajom, technickou podporou alebo službami zákazníkom:

1. Navštívte stránku **dell.com/support**
2. Vyberte kategóriu podpory.
3. Overte svoju krajinu alebo región v rozbaľovacom zozname Výber krajiny/regiónu v hornej časti stránky.
4. V závislosti od konkrétnej potreby vyberte prepojenie na vhodnú službu alebo technickú podporu.